

Руководство пользователя

Dell E2015HV

Dell E2215HV

Dell E2715H

Модель: E2015HV / E2215HV / E2715H

Базовая модель: E2015HVf / E2215HVf / E2715Hf





ПРИМЕЧАНИЕ. "ПРИМЕЧАНИЕ" указывает на важную информацию, которая помогает лучше понять, как использовать монитор.



ВНИМАНИЕ! "ВНИМАНИЕ!" указывает на потенциальную опасность повреждения оборудования или потерю данных при несоблюдении данных указаний.



ОСТОРОЖНО! "ОСТОРОЖНО!" указывает на потенциальную опасность повреждения имущества, нанесения телесного повреждения или летального исхода.

© Dell Inc., 2014. Все права защищены.

Информация в данном руководстве может быть изменена без уведомления. Воспроизведение данных материалов в любом виде без письменного разрешения компании Dell Inc. строго запрещено.

Товарные знаки, которые использовались в тексте: *Dell* и логотип *DELL* являются товарными знаками компании Dell Inc. Microsoft и Windows являются зарегистрированными товарными знаками или товарными знаками корпорации Microsoft Corporation в США и/или других странах. ENERGY STAR является зарегистрированным товарным знаком Управления по охране окружающей среды США. Являясь партнером ENERGY STAR, Dell Inc. квалифицирует данное изделие как соответствующее требованиям ENERGY STAR по энергоэффективности.

Прочие товарные знаки и торговые наименования могут использоваться в данном документе с целью указания на организации, заявляющие свои права на эти товарные знаки и наименования, или на их изделия. Dell Inc. отказывается от какого-либо права собственности на товарные знаки и торговые наименования, кроме своих собственных.

2014 – 7 Ред. A00

Содержание

Руководство пользователя Dell Display Manager	6
Обзор	6
Использование диалогового окна быстрой настройки	6
Настройка основных функций дисплея	7
Применение предустановленных режимов в приложениях	7
Использование функций экономии энергии	9
О мониторе	10
Комплектация	10
Характеристики изделия	11
Обозначение компонентов и элементов управления	12
Технические характеристики монитора	16
Режимы управления питанием	16
Назначение контактов	18
Функция Plug and Play	21
Технические характеристики плоскочпанельного монитора	21
Характеристики разрешения	22
Электрические характеристики	22
Предустановленные режимы отображения	23
Физические характеристики	24
Характеристики окружающей среды	25
Качество ЖКД-монитора и политика в отношении дефектов пикселей	26
Рекомендации по обслуживанию	26

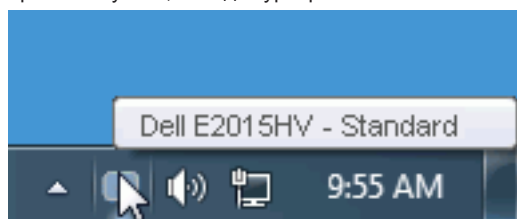
Уход за монитором	26
Настройка монитора	27
Прикрепление стойки	27
Подключение монитора	29
Подключение синего кабеля VGA	29
Подключение белого DVI-кабеля (только мо-дель E2715H)	30
Подключение черной DisplayPort-кабеля (только мо-дель E2715H)	30
Организация кабелей (модель E2215HV / E2715H)	31
Установка крышки для кабелей (только мо-дель E2715H)	31
Отсоединение стойки монитора	32
Крепление на стене (дополнительно)	34
Эксплуатация монитора	35
Включение питания монитора	35
Использование элементов управления на передней панели	35
Кнопки передней панели	36
Использование экранного меню	37
Доступ в систему меню.	37
Сообщения экранного меню	54
Установка максимального разрешения	58
Использование функции наклона	59
Поиск и устранение неисправностей	60
Самотестирование	60
Встроенная система диагностики	61
Общие проблемы.	62

Проблемы, связанные с изделием.	65
Проблемы, связанные со звуковой панелью Dell . .	66
Приложение	68
Примечания Федеральной комиссии по связи (только для США) и другая нормативно-правовая информация	68
Контакты с Dell	68
Настройка монитора	69
Установка разрешения изображения 1600 x 900(модель E2015HV) или 1920 x 1080 (модель E2215HV/E2715H) (максимальное).	69
Если вы пользуетесь ПК Dell или портативным компьютером Dell с доступом в Интернет	70
Если вы пользуетесь ПК, портативным компьютером или графической картой, отличной от Dell	70
Процедуры настройки двух мониторов в ОС Windows Vista®, Windows® 7 , Windows® 8 или Windows® 8.1	71
Windows Vista®	71
Windows® 7.	73
Windows® 8 или Windows® 8.1.	75
Настройка вида отображения при использовании нескольких мониторов	77

Руководство пользователя Dell Display Manager

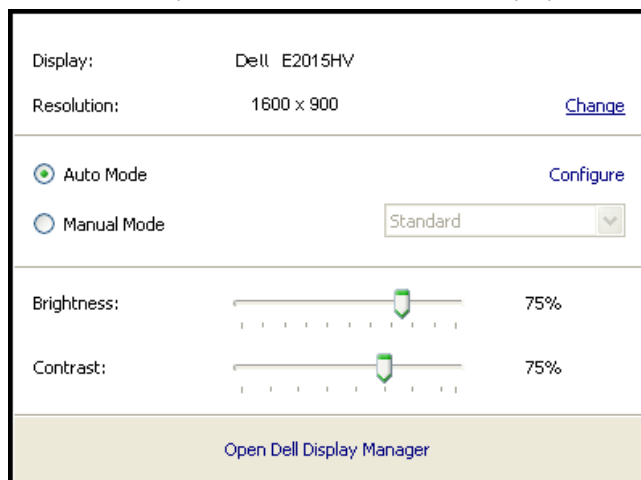
Обзор

Dell Display Manager – это приложение для ОС Windows, которое используется для управления монитором или группой мониторов. Программа позволяет вручную настраивать изображение, применение автоматических функций, энергоуправление, поворот изображения и прочие функции на указанных моделях Dell. После установки Dell Display Manager запускается каждый раз при запуске системы, а в области уведомлений отображается значок. Информацию о подключенных к системе мониторах можно в любое время получить, наведя курсор на значок в области уведомлений.



Использование диалогового окна быстрой настройки

При щелчке значка Dell Display Manager в области уведомлений отображается диалоговое окно быстрой настройки. Если в системе подключено более одного поддерживаемого монитора Dell, нужный монитор можно выбрать с помощью меню. Диалоговое окно быстрой настройки позволяет быстро отрегулировать яркость и контрастность; предустановленные режимы можно выбрать вручную или установить в автоматическом режиме, а также можно изменить разрешение экрана.

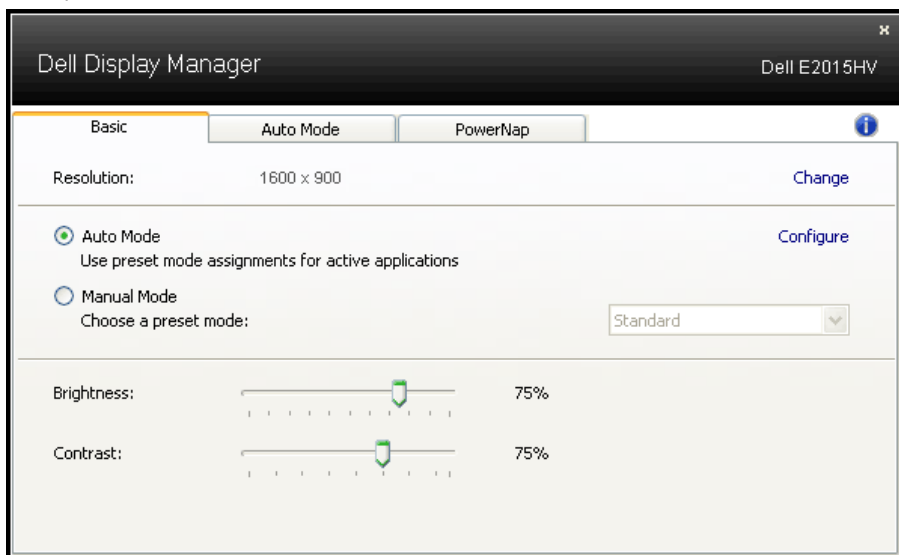


Диалоговое окно быстрой настройки также обеспечивает доступ к расширенному пользовательскому интерфейсу Dell Display Manager, который используется для регулировки основных функций, настройки автоматического режима и доступа к другим функциям.

Настройка основных функций дисплея

Предустановленный режим для выбранного монитора можно вручную применить с помощью меню на вкладке "Основное". Или можно использовать автоматический режим. В автоматическом режиме предварительно настроенные режимы могут применяться автоматически, если активны определенные приложения. Сообщение на экране отображает текущий предустановленный режим при изменении режима.


Яркость и контрастность выбранного монитора также можно отрегулировать непосредственно на вкладке "Основное".

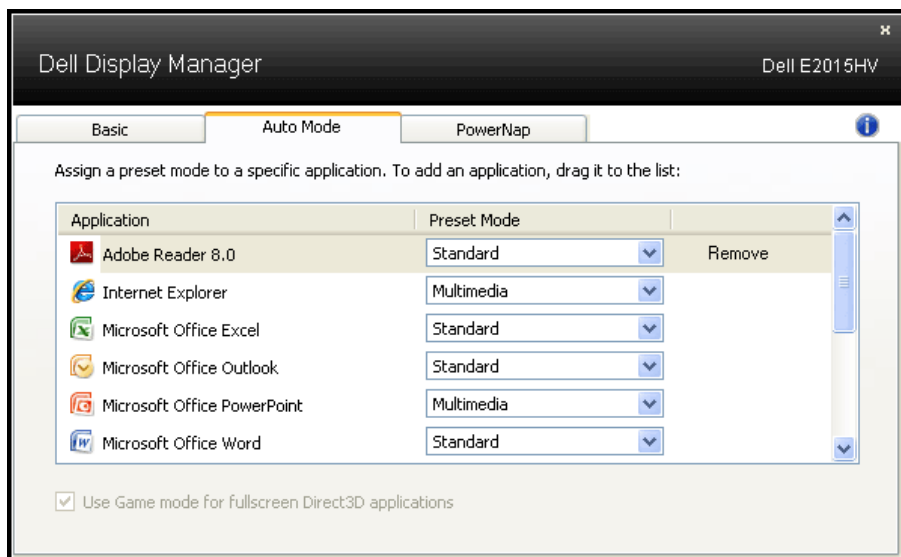


Применение предустановленных режимов в приложениях

Вкладка автоматического режима позволяет соотносить определенный предустановленный режим с определенным приложением и автоматически применять его. Если включен автоматический режим, Dell Display Manager автоматически переключается на соответствующий предустановленный режим при запуске соотнесенного с ним приложения. Предустановленный режим, соотнесенный с определенным приложением, может быть одним и тем же на каждом подключенном мониторе или может отличаться на разных мониторах.

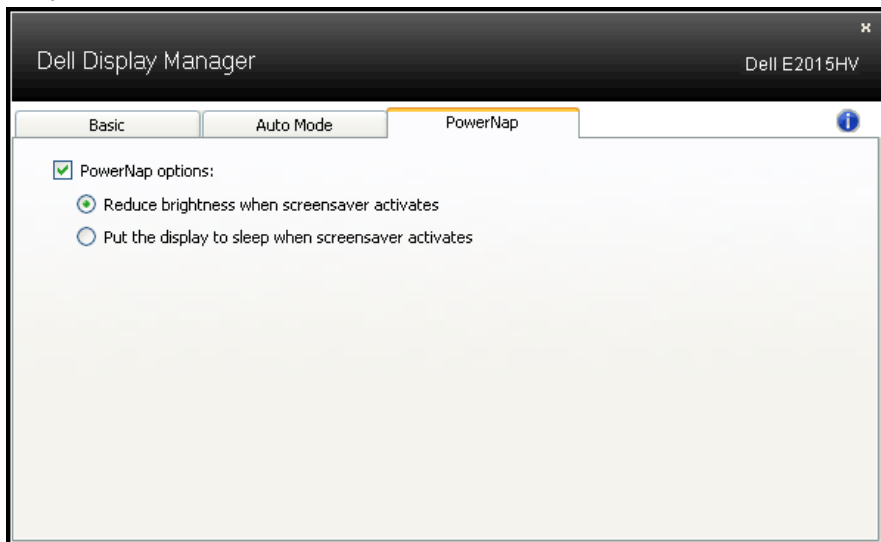
Dell Display Manager предварительно настроен на многие популярные приложения. Чтобы добавить новое приложение в список назначений, просто перетащите значок данного приложения с рабочего стола, меню запуска Windows или из другого места и вставьте его в текущий список.

 **ПРИМЕЧАНИЕ.** Назначения предустановленного режима, связанные с командными файлами, скрипт-файлами и загрузчиками, а также с невыполняемыми файлами (например, zip-архивами или упакованными файлами), не поддерживаются и не выполняются.



Использование функций экономии энергии

На поддерживаемых моделях Dell будет доступна вкладка PowerNap, на которой можно выбрать функции экономии энергии. Когда включается экранная заставка, уровень яркости монитора может быть автоматически снижен до минимального уровня или монитор может быть переведен в спящий режим для дополнительной экономии энергии.


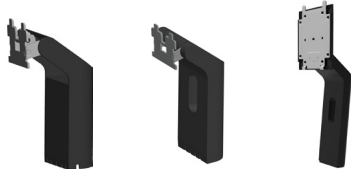







О мониторе

Комплектация

Монитор поставляется со следующими компонентами, указанными ниже. Проверьте наличие всех компонентов и обращайтесь в **Контакты с Dell** в случае отсутствия каких-либо из них.

ПРИМЕЧАНИЕ. Некоторые компоненты являются дополнительными и могут не входить в комплект поставки монитора. Некоторые функции или носители могут быть недоступны в определенных странах.

	• Монитор
 E2015HV E2215HV E2715H	• Подставка
 E2015HV/E2215HV E2715H	• Основание подставки
 E2015HV/E2215HV	• Крышка крепления VESA™
 E2715H	• Крышка для кабелей
	• Кабель питания (тип зависит от страны поставки)
	• Кабель VGA

 <p>E2715H</p>	<ul style="list-style-type: none"> • DVI-кабель
	<ul style="list-style-type: none"> • Компакт-диск с драйверами и документацией • Краткое руководство • Информация по безопасности и регулирующим вопросам

Характеристики изделия

Монитор Dell E2015HV / E2215HV / E2715H с плоским ЖК-экраном оснащен активной матрицей с использованием тонкопленочной транзисторной технологии и светодиодной подсветкой. Монитор оснащен следующими функциями:

- **E2015HV:** размер видимого изображения по диагонали составляет 49,53 см (19,5 дюйма), разрешение 1600 x 900, поддержка полноэкранный режима для низкого разрешения.
- **E2215HV:** размер видимого изображения по диагонали составляет 54,69 см (21,5 дюйма), разрешение 1920 x 1080, поддержка полноэкранный режима для низкого разрешения.
- **E2715H:** размер видимого изображения по диагонали составляет 68,58 см (27,0 дюйма), разрешение 1920 x 1080, поддержка полноэкранный режима для низкого разрешения.
- Возможность регулировки наклона.
- Съёмная подставка и крепежные отверстия по стандарту VESA (100 мм) обеспечивают гибкость установки.
- Функция Plug and play (если поддерживается системой).
- Настройки экранного меню для простоты регулировки и оптимизации работы экрана.
- Носители с программным обеспечением и документацией, на которых имеются файл с информацией (INF), файл Image Color Matching (ICM) и документация на изделие.
- Программное обеспечение Dell Display Manager
- Совместимость с ENERGY STAR.
- Отверстие для блокировки в целях безопасности.
- **E2715H:** Крепление подставки
- Функция Asset Management.

- **E2015HV/E2215HV**: Совместимость с EPEAT Silver.
- **E2715H**: Совместимость с EPEAT Gold.
- СЕСР (для Китая).
- Соответствие требованиям RoHS.
- **E2715H**: Дисплей имеет сертификацию TCO.
- **E2015HV/E2215HV**: Поддержка VGA.
- **E2715H**: Поддержка VGA, DVI-D, Displayport 1.2.
- Индикатор уровня энергопотребления монитора в реальном времени.

Обозначение компонентов и элементов управления

Вид спереди

E2015HV:



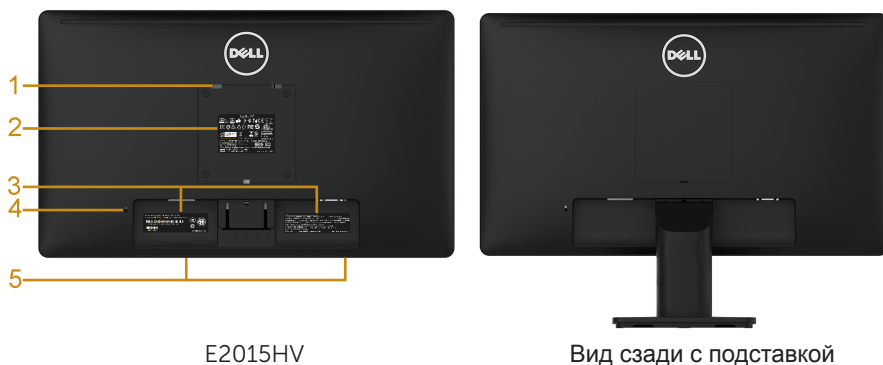
E2215HV/E2715H:



1.	Кнопки функций (подробное описание, см. Эксплуатация монитора)
2.	Кнопка включения/выключения питания (со светодиодным индикатором)

Вид сзади

E2015HV:

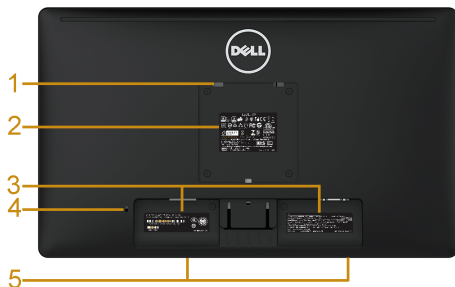


E2015HV

Вид сзади с подставкой

Элемент	Описание	Использование
1	Крепежные отверстия VESA (100 мм)	Для установки монитора.
2	Табличка с паспортными данными	Указаны разрешения контролирующего органа.
3	Табличка с серийным номером (штрих-код)	Чтобы обратиться в Dell за технической помощью, см. эту табличку.
4	Отверстие для блокировки в целях безопасности	Чтобы обратиться в Dell за технической помощью, см. эту табличку.
5	Монтажные пазы для звуковой панели Dell	Для установки дополнительной звуковой панели Dell.

E2215HV:



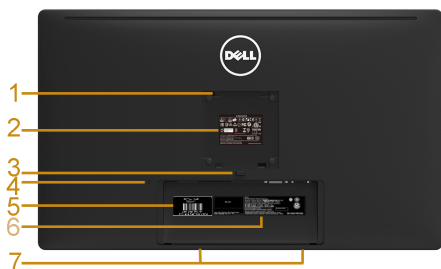
E2215HV



Вид сзади с подставкой

Элемент	Описание	Использование
1	Крепежные отверстия VESA (100 мм)	Для установки монитора.
2	Табличка с паспортными данными	Указаны разрешения контролирующего органа.
3	Табличка с серийным номером (штрих-код)	Чтобы обратиться в Dell за технической помощью, см. эту табличку.
4	Отверстие для блокировки в целях безопасности	Защита монитора защитным замком (защитный замок в комплект поставки не входит)
5	Монтажные пазы для звуковой панели Dell	Для установки дополнительной звуковой панели Dell.
6	Паз для прокладки кабелей	Используется для упорядочения кабелей.

E2715H:



E2715H



Вид сзади с подставкой

Элемент	Описание	Использование
1	Крепежные отверстия VESA (100 мм)	Для установки монитора.

2	Табличка с паспортными данными	Указаны разрешения контролирующего органа.
3	Кнопка освобождения подставки	Освобождение подставки от монитора.
4	Отверстие для блокировки в целях безопасности	Защита монитора защитным замком (защитный замок в комплект поставки не входит)
5	Сервисный код	Сервисный код Dell используется в гарантийном и сервисном обслуживании покупателей и для записи в систему базы данных.
6	Табличка с серийным номером (штрих-код)	Чтобы обратиться в Dell за технической помощью, см. эту табличку.
7	Монтажные пазы для звуковой панели Dell	Для установки дополнительной звуковой панели Dell.
8	Паз для прокладки кабелей	Используется для упорядочения кабелей.

Вид сбоку



E2015HV/E2215HV

E2715H

Правая сторона

Вид снизу

E2015HV/E2215HV:



Элемент	Описание	Использование
1	Разъем питания переменного тока	Для подключения кабеля питания монитора.
2	Разъем VGA	Для подключения компьютера к монитору с помощью кабеля VGA.

E2715H:



Элемент	Описание	Использование
1	Разъем питания переменного тока	Для подключения кабеля питания монитора.
2	Разъем Displayport	Для подключения компьютера к монитору с помощью кабеля Displayport.
3	Разъем DVI	Для подключения компьютера к монитору с помощью кабеля DVI.
4	Разъем VGA	Для подключения компьютера к монитору с помощью кабеля VGA.

Технические характеристики монитора

В следующих разделах указаны данные о различных режимах управления питанием и назначениях контактов разъемов монитора.

Режимы управления питанием

Если на компьютере установлены видеоплата, совместимая со стандартом VESA DPM, или ПО, монитор автоматически снижает потребление энергии, если он не используется. Это называется режимом экономии энергии. Если компьютер распознает ввод с клавиатуры, мыши или другого устройства ввода, монитор автоматически восстанавливает свою полную функциональность. В следующей таблице указана информация относительно потребления энергии и предупреждения о включении функции автоматической экономии энергии:

E2015HV:

Режимы VESA	Синхронизация по горизонтали	Синхронизация по вертикали	Видео	Индикатор питания	Энергопотребление
Обычный режим	Вкл.	Вкл.	Вкл.	Белый	20 Вт (макс.) ** 16 Вт (тип.)
Выключен	Выкл.	Выкл.	Пустой	Ярко-белый	Менее 0,5 Вт
Выкл.	-	-		Выкл.	Менее 0,5 Вт *

E2215HV:

Режимы VESA	Синхронизация по горизонтали	Синхронизация по вертикали	Видео	Индикатор питания	Энергопотребление
Обычный режим	Вкл.	Вкл.	Вкл.	Белый	25 Вт (макс.) ** 18.5 Вт (тип.)

Выключен	Выкл.	Выкл.	Пустой	Ярко-белый	Менее 0,5 Вт
Выкл.	-	-		Выкл.	Менее 0,5 Вт *

E2715H:

Режимы VESA	Синхронизация по горизонтали	Синхронизация по вертикали	Видео	Индикатор питания	Энергопотребление
Обычный режим	Вкл.	Вкл.	Вкл.	Белый	31 Вт (макс.) ** 25 Вт (тип.)
Выключен	Выкл.	Выкл.	Пустой	Ярко-белый	Менее 0,5 Вт
Выкл.	-	-		Выкл.	Менее 0,5 Вт *

Экранное меню доступно только в *обычном режиме работы*. При нажатии любой кнопки, кроме кнопки питания, в неактивном режиме отобразятся следующие сообщения:

Dell E2015HV / E2215HV

От компьютера не поступает сигнал. Для вывода из спящего состояния нажмите любую клавишу на клавиатуре или двиньте мышь.

E2715H

От компьютера не поступает сигнал. Для вывода из спящего состояния нажмите любую клавишу на клавиатуре или двиньте мышь.

Если отображение отсутствует, то нажмите кнопку монитора, чтобы в экранном меню выбрать правильный источник входного сигнала.

Включите компьютер и монитор для доступа к **OSD**.



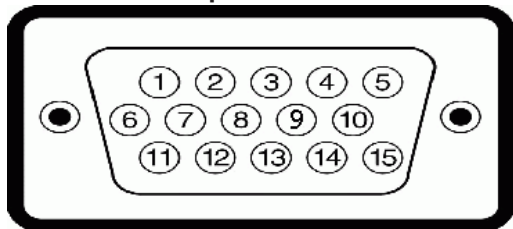
ПРИМЕЧАНИЕ. Монитор Dell E2015HV / E2215HV / E2715H совместим с функцией ENERGY STAR®.



- * Нулевое потребление энергии в режиме отключения возможно только при отсоединении главного кабеля от монитора.
- ** Максимальное потребление энергии с максимальными настройками яркости и контрастности.

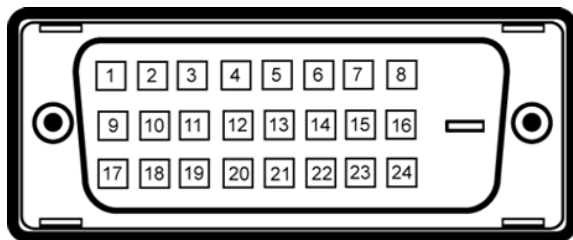
Назначение контактов

15-контактный разъем D-Sub



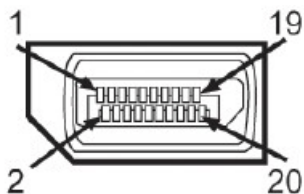
Номер контакта	Страна монитора 15-контактного бокового сигнального кабеля
1	Видео – красный
2	Видео – зеленый
3	Видео – синий
4	GND (земля)
5	Самотестирование
6	GND-R
7	GND-G
8	GND-B
9	DDC +5 В
10	GND-sync
11	GND (земля)
12	Данные DDC
13	H-sync
14	V-sync
15	Синхронизация DDC

Разъем DVI



Номер контакта	24-контактная сторона подключенного сигнального кабеля
1	TMDS RX2-
2	TMDS RX2+
3	TMDS Ground
4	Плавающий
5	Плавающий
6	Синхронизация DDC
7	Данные DDC
8	Плавающий
9	TMDS RX1-
10	TMDS RX1+
11	TMDS Ground
12	Плавающий
13	Плавающий
14	Питание +5 В
15	Самотестирование
16	Обнаружение активного соединения
17	TMDS RX0-
18	TMDS RX0+
19	TMDS Ground
20	Плавающий
21	Плавающий
22	TMDS Ground
23	TMDS Clock+
24	TMDS Clock-

Разъем DisplayPort



Номер контакта	20-контактная сторона подключенного сигнального кабеля
1	ML0(p)
2	GND
3	ML0(n)
4	ML1(p)
5	GND
6	ML1(n)
7	ML2(p)
8	GND
9	ML2(n)
10	ML3(p)
11	GND
12	ML3(n)
13	GND
14	GND
15	AUX(p)
16	GND
17	AUX(n)
18	HPD
19	DP_PWR_Return
20	+3.3 V DP_PWR

Функция Plug and Play

Можно подключить монитор к любой системе, совместимой с функцией Plug and Play. Монитор автоматически представляет компьютеру данные Extended Display Identification Data (EDID) с помощью протоколов канала экранных данных (DDC), чтобы система могла сама настроиться и оптимизировать параметры монитора. В большинстве случаев установка монитора выполняется автоматически. При необходимости можно выбрать различные параметры.

Технические характеристики плоскпанельного монитора

Модель	E2015HV	E2215HV	E2715H
Тип экрана	Активная матрица - ЖКД TFT		
Тип панели	TN	TN	IPS/PLS
Видимое изображение			
По диагонали	495,3 мм (19,50 дюйма)	546,9 мм (21,53 дюйма)	685,8 мм (27,00 дюйма)
Размер активной области по горизонтали	432,0 ± 1,92 мм (17,0 ± 0,08 дюйма)	476,64 мм (18,77 дюйма)	597,9 мм (23,54 дюйма)
Размер активной области по вертикали	232,0 ± 1,92 мм (9,44 ± 0,13 дюйма)	268,11 мм (10,56 дюйма)	336,3 мм (13,24 дюйма)
Область	103576,3 ± 6,57 мм ² (160,57 ± 0,01 дюйма ²)	146168,58 мм ² (198,21 дюйма ²)	201073,77 мм ² (311,67 дюйма ²)
Шаг пикселя	0,2712 x 0,2626 ± 0,0074 мм	0,2483 x 0,2483 мм	0,3114 x 0,3114 мм
Угол обзора:			
Горизонтальная	90°, тип.	90°, тип.	178°, тип.
Вертикальная	от 50° до 65°, тип.	от 50° до 65°, тип.	178°, тип.
Выходное значение яркости	200 кд/м ² (тип.)	200 кд/м ² (тип.)	300 кд/м ² (тип.)
Коэффициент контрастности	600 к 1 (тип.)	600 к 1 (тип.)	1000 к 1 (тип.)
Покрытие лицевой панели	Антибликовое с жестким покрытием ЗН	Антибликовое с жестким покрытием ЗН	Антибликовое с жестким покрытием ЗН
Подсветка	Система светодиодов	Система светодиодов	Система светодиодов
Время отклика	Обычно 5 мс (черный-белый)	Обычно 5 мс (черный-белый)	8 мс типовое значение (серый-серый)

Глубина цвета	16,7 млн. цветов	16,7 млн. цветов	16,7 млн. цветов
Цветовая гамма	85 % (тип.) **	85 % (тип.) **	85 % (тип.) **

** Цветовая гамма E2015HV/E2215HV/E2715H (тип.) определена в соответствии со стандартами испытаний CIE1976 (85 %) и CIE1931 (72 %).

Характеристики разрешения

Модель	E2015HV	E2215HV/E2715H
Диапазон сканирования <ul style="list-style-type: none"> Горизонтальная Вертикальная 	30-83 кГц (автоматически) От 56 до 76 Гц (автоматически)	
Максимальное предустановленное разрешение	1600 x 900 при 60 Гц	1920 x 1080 при 60 Гц

Электрические характеристики

Модель	E2015HV/E2215HV	E2715H
Сигналы видеовхода	Аналоговый RGB: 0,7 В ± 5%, входное сопротивление 75 Ом	Аналоговый RGB: 0,7 В ± 5%, входное сопротивление 75 Ом Цифровой DVI-D TMDS, 600 мВ по каждой дифференциальной линии, положительная полярность при входном сопротивлении 50 Ом DP(DisplayPort) *, 600 мВ для каждой дифференциальной линии, входное полное сопротивление 100 Ом на каждую дифференциальную пару.
Синхронизация входных сигналов	Раздельная синхронизация по горизонтали и вертикали, уровень без полярности TTL, SOG (индикатор SYNC комбинированного изображения горит зеленым)	
Входное напряжение переменного тока / частота / ток	~100 – 240 В/50 Гц или 60 Гц ± 3 Гц/1,5 А (тип.)	
Пусковой ток	120 В: 30 А (макс.) 240 В: 60 А (макс.)	

* Поддержка спецификации DP1.2 (CORE). Исключая технологии Fast AUX transaction, 3D stereo transport, HBR Audio (высокоскоростную передачу аудиосигналов).

Предустановленные режимы отображения

В следующей таблице указаны предустановленные режимы отображения, для которых Dell гарантирует размер изображения и центрирование:

E2015HV:

Режим отображения	Горизонтальная частота (кГц)	Вертикальная частота (Гц)	Частота пикселизации (МГц)	Полярность синхронизации (по горизонтали/вертикали)
VESA, 720 x 400	31,5	70,1	28,3	-/+
VESA, 640 x 480	31,5	59,9	25,2	-/-
VESA, 640 x 480	37,5	75,0	31,5	-/-
VESA, 800 x 600	37,9	60,3	40,0	+/+
VESA, 800 x 600	46,9	75,0	49,5	+/+
VESA, 1024 x 768	48,4	60,0	65,0	-/-
VESA, 1024 x 768	60,0	75,0	78,8	+/+
VESA, 1152 x 864	67,5	75,0	108,0	+/+
VESA, 1280 x 1024	64,0	60,0	108,0	+/+
VESA, 1280 x 1024	80,0	75,0	135,0	+/+
VESA, 1600 x 900	55,5	60,0	97,8	+/-

E2215HV/E2715H:

Режим отображения	Горизонтальная частота (кГц)	Вертикальная частота (Гц)	Частота пикселизации (МГц)	Полярность синхронизации (по горизонтали/вертикали)
VESA, 720 x 400	31,5	70,1	28,3	-/+
VESA, 640 x 480	31,5	59,9	25,2	-/-
VESA, 640 x 480	37,5	75,0	31,5	-/-
VESA, 800 x 600	37,9	60,3	40,0	+/+
VESA, 800 x 600	46,9	75,0	49,5	+/+
VESA, 1024 x 768	48,4	60,0	65,0	-/-
VESA, 1024 x 768	60,0	75,0	78,8	+/+
VESA, 1152 x 864	67,5	75,0	108,0	+/+
VESA, 1280 x 1024	64,0	60,0	108,0	+/+
VESA, 1280 x 1024	80,0	75,0	135,0	+/+
VESA, 1600 x 900	60,0	60,0	108,0	+/+
VESA, 1920 x 1080	67,5	60,0	148,5	+/+

Физические характеристики

В следующей таблице указаны физические характеристики монитора:

Модель	E2015HV	E2215HV	E2715H
Тип разъема	D-сверхминиатюрный, синий разъем		D-сверхминиатюрный, синий разъем; DVI-D: белый разъем DP, черный разъем
Тип сигнального кабеля	VGA		VGA DVI-D DisplayPort
Размеры: (с подставкой)			
Высота	358,8 мм (14,12 дюйма)	405,4 мм (15,96 дюйма)	459,0 мм (18,07 дюйма)
Ширина	473,9 мм (тип.), 468,6 мм (Минимальное значение) (18,66 дюйма (тип.), 18,45 дюйма (Минимальное значение))	546,2 мм (21,50 дюйма)	641,5 мм (25,26 дюйма)
Глубина	165,5 мм (6,52 дюйма)	165,5 мм (6,52 дюйма)	180,0 мм (7,09 дюйма)
Размеры: (без подставки)			
Высота	276,3 мм (10,88 дюйма)	323,4 мм (12,73 дюйма)	379,9 мм (14,96 дюйма)
Ширина	473,9 мм (тип.), 468,6 мм (Минимальное значение) (18,66 дюйма (тип.), 18,45 дюйма (Минимальное значение))	546,2 мм (21,50 дюйма)	641,5 мм (25,26 дюйма)
Глубина	46,5 мм (1,83 дюйма)	46,5 мм (1,83 дюйма)	46,5 мм (1,83 дюйма)

Размеры подставки:			
Высота	149,0 мм (5,87 дюйма)	172,2 мм (6,78 дюйма)	339,1 мм (13,35 дюйма)
Ширина	180,6 мм (7,11 дюйма)	180,6 мм (7,11 дюйма)	220,0 мм (8,66 дюйма)
Глубина	165,5 мм (6,52 дюйма)	165,5 мм (6,52 дюйма)	180,0 мм (7,09 дюйма)
Вес:			
Вес с упаковкой	3,65 кг	4,25 кг	8,55 кг
Вес со стойкой и кабелями	3,00 кг	3,50 кг	6,15 кг
Вес без подставки (для крепления на стене или в соответствии с требованиями крепления VESA – без кабелей)	2,38 кг	2,90 кг	4,53 кг
Вес подставки	0,33 кг	0,40 кг	1,19 кг

Характеристики окружающей среды

В следующей таблице указаны условия окружающей среды для работы монитора:

Модель	E2015HV	E2215HV	E2715H
Температура			
• Рабочая	от 0 °C до 40 °C		
• Нерабочая	Хранение: от -20 °C до 60 °C Транспортировка: от -20 °C до 60 °C		
Влажность			
• Рабочая	10 % – 80 % (без конденсата)		
• Нерабочая	Хранение: 5 % – 90 % (без конденсата) Транспортировка: 5 % – 90 % (без конденсата)		
Высота над уровнем моря			
• Рабочая	не более 5000 м		
• Нерабочая	не более 12 191 м		
Рассеивание теплоты	не более 68,3 БТЕ/ч	не более 85,3 БТЕ/ч	не более 105,8 БТЕ/ч
	не более 54,6 БТЕ/ч (тип.)	не более 63,1 БТЕ/ч (тип.)	не более 85,3 БТЕ/ч (тип.)

Качество ЖКД-монитора и политика в отношении дефектов пикселей

В процессе изготовления ЖКД-монитора нередко один или несколько пикселей фиксируются в неизменяемом состоянии. Видимым результатом этого является появление очень маленькой темной или яркой бесцветной точки на экране. Если пиксель фиксируется в зажженном состоянии, он становится "яркой точкой". Если пиксель остается черным, он становится "темной точкой".

В большинстве случаев такие пиксели трудноразличимы и не ухудшают качество дисплея или возможность его использования. 1-5 фиксированных пикселей на экране считаются нормальным явлением и не нарушают действующие стандарты. Подробная информация представлена на веб-сайте технической поддержки компании Dell по адресу <http://www.dell.com/support/monitors>.

Рекомендации по обслуживанию

Уход за монитором

- △ **ВНИМАНИЕ!** Перед очисткой монитора прочтите следующие инструкции по безопасности.
- △ **ВНИМАНИЕ!** Перед очисткой монитора отключите кабель питания монитора от электрической розетки.

Для обеспечения максимальной эффективности следуйте указанным инструкциям при распаковке, очистке или эксплуатации монитора.

- Для очистки антистатического экрана немного смочите ткань водой. По возможности используйте специальную ткань для очистки экранов или раствор, подходящий для антистатического покрытия. Не используйте бензин, растворитель, аммиак, абразивные очистители или сжатый воздух.
- Для очистки пластмассовых компонентов используйте слегка смоченную водой ткань. Не используйте какие-либо моющие средства, так как они оставляют матовую пленку на пластмассовых компонентах.
- Если обнаружите белый порошок при распаковке монитора, протрите его тканью. Белый порошок может появиться при транспортировке.
- Обращайтесь с монитором осторожно, так как темные мониторы подвержены царапинам и потертям больше, чем светлые мониторы.
- Для поддержания наилучшего качества изображения монитора используйте динамически изменяющуюся экранную заставку и выключайте монитор, если он не используется.

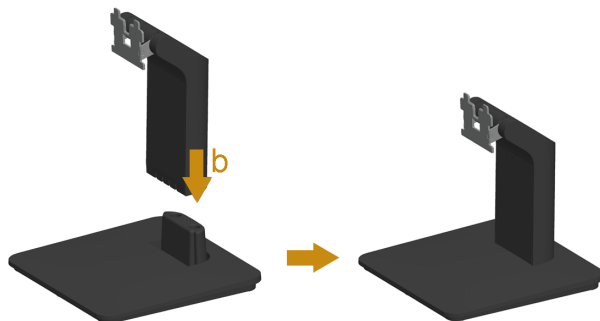
Настройка монитора

Прикрепление стойки

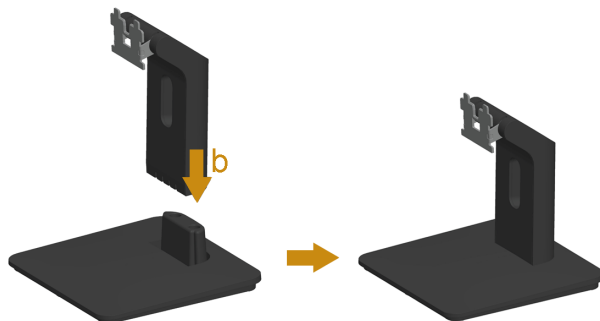
 **ПРИМЕЧАНИЕ.** Основание подставки отсоединено от монитора при поставке с завода.

1. Установите устройство подъема подставки к основанию подставки.

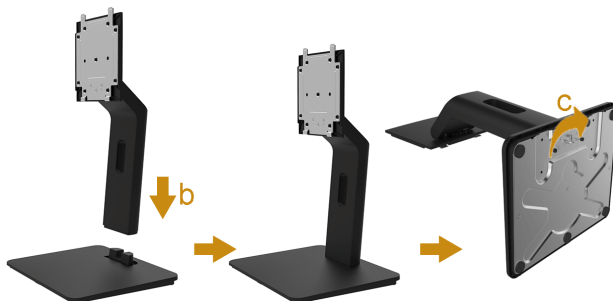
E2015HV:



E2215HV:



E2715H:



- а. Расположите основание подставки монитора на устойчивой поверхности стола.

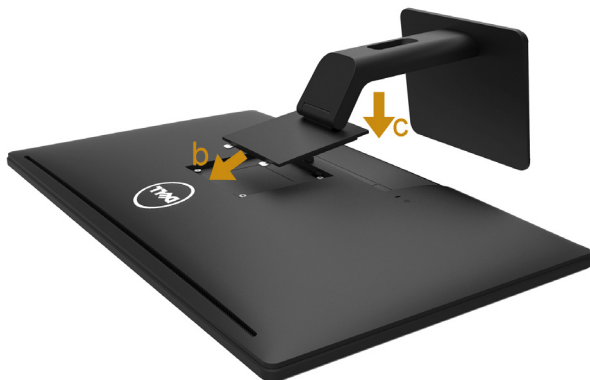
- b. Сдвиньте корпус подставки монитора вниз на основание подставки до щелчка.
 - c. Затяните винт на подставке.
2. Прикрепите блок подставки к монитору.

E2015HV/E2215HV:



- a. Расположите монитор на мягкой ткани или подушке рядом с краем стола.
- b. Совместите кронштейн подставки с пазом в мониторе.
- c. Вставьте кронштейн в монитор до щелчка.

E2715H:



- a. Снимите крышку и уложите монитор на ровную поверхность.
- b. Совместите два фиксатора на верхней части подставки с пазами на задней панели монитора.
- c. Нажмите на подставку до щелчка.

Подключение монитора

⚠ ОСТОРОЖНО! Перед началом выполнения каких-либо действий, указанных в этом разделе, выполните Инструкции по безопасности.

Для подключения компьютера к монитору выполните следующие действия.

1. Выключите компьютер и отсоедините кабель питания.
2. Подключите белый (цифровой DVI-D) или синий (аналоговый VGA) или черный (DisplayPort) разъем кабеля монитора к соответствующему видеопорту на задней панели компьютера. Не подключайте одновременно все три кабеля. Используйте эти три кабеля только при подключении к трем различным компьютерам с соответствующими видеосистемами.

Подключение синего кабеля VGA

E2015HV:



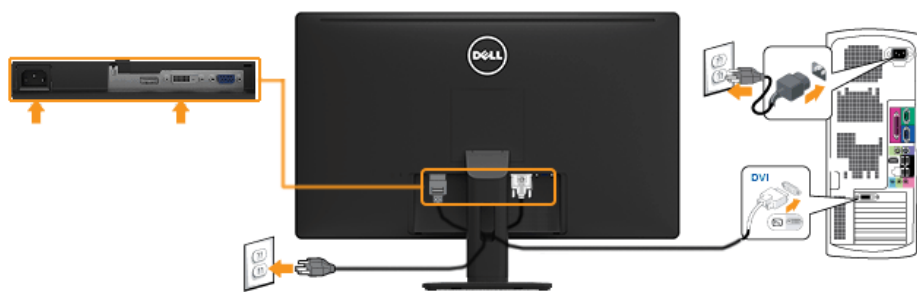
E2215HV:



E2715H:




Подключение белого DVI-кабеля (только мо-дель E2715H)



Подключение черной DisplayPort-кабеля (только мо-дель E2715H)




 **Примечание.** Рисунки используются только в качестве иллюстрации. Внешний вид на практике может отличаться.

Организация кабелей (модель E2215HV / E2715H)



После подключения всех необходимых кабелей к монитору и компьютеру (см. раздел "Подключение монитора") организуйте кабели в соответствии с рисунком выше.

Установка крышки для кабелей (только модель E2715H)

 **Примечание.** Крышка для кабелей отсоединена от монитора при поставке с завода.



Установка крышки для кабелей:

1. Совместите два фиксатора на нижней части крышки для кабелей с пазом на задней панели монитора.
2. Нажмите на крышку до щелчка.

Отсоединение стойки монитора

Расположив панель монитора на мягкой ткани или подушке, выполните следующие действия для снятия подставки монитора.

E2015HV:

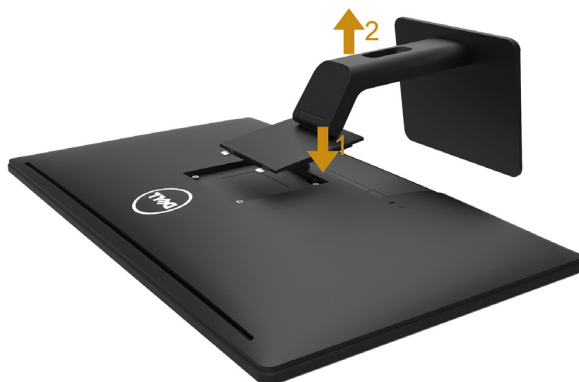


E2215HV:



1. С помощью длинной отвертки надавите на защелку в отверстии над стойкой монитора.
2. Когда защелка будет разблокирована, снимите подставку с монитора.

E2715H:



1. Нажмите и удерживайте кнопку фиксации подставки.
2. Поднимите подставку вверх и в сторону от монитора.

Крепление на стене (дополнительно)

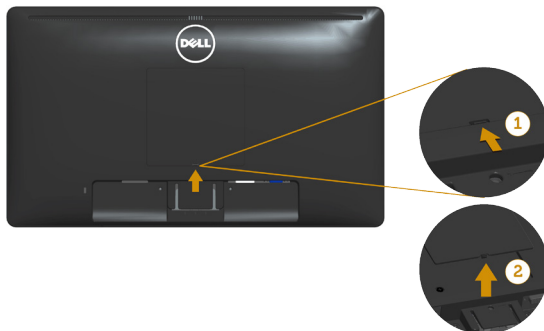


Рис. 1

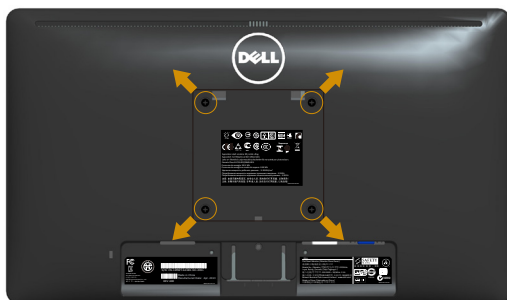


Рис. 2

(размеры винта: M4 x 10 мм).

См. инструкции, входящие в комплект поставки крепления VESA для установки подставки.

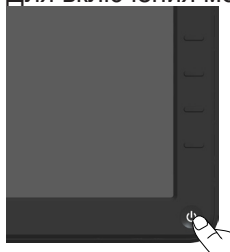
1. Положите монитор экраном вниз на мягкую ткань или подушку на ровной поверхности (на столе).
2. Снимите подставку.
3. Снимите крышку крепления VESA (рис.1)
4. С помощью отвертки отверните четыре винта крепления пластиковой крышки. (рис. 2)
5. Установите монтажный кронштейн из комплекта к ЖК-монитору.
6. Установите ЖК-монитор на стене в соответствии с указаниями из комплекта поставки.

ПРИМЕЧАНИЕ. Для использования только с монтажными кронштейнами настенного крепления, внесенными в списки UL, с минимальным весом/нагрузкой 2.38 кг (E2015HV)/2.90 кг (E2215HV)/4.53 кг (E2715H).

Эксплуатация монитора

Включение питания монитора

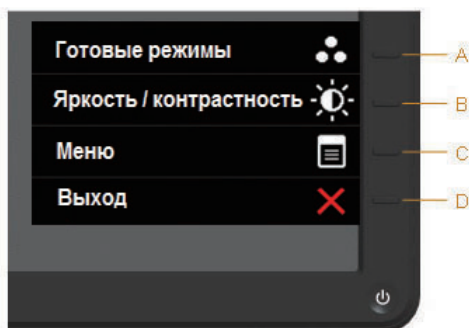
Для включения монитора нажмите кнопку .







Использование элементов управления на передней панели

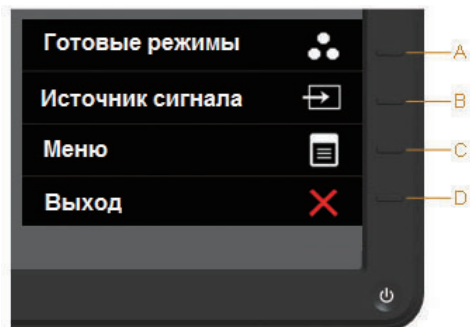
Используйте кнопки монитора для регулировки параметров изображения.





E2015HV/E2215HV:



Кнопки передней панели		Описание
A	 Предварительно установленные режимы	Используйте кнопку Предварительно установленные режимы для выбора предварительно установленных режимов. См. Использование экранного меню .
B	 Яркость / контрастность	Используйте кнопку Яркость / контрастность для прямого доступа к меню управления уровнем яркости и контрастности.
C	 Меню	Используйте кнопку Меню для открытия экранного меню.
D	 Выход	Используйте кнопку Выход для выхода из экранного меню и подменю.





E2715H:



Кнопки передней панели		Описание
A	 Предварительно установленные режимы	Используйте кнопку Предварительно установленные режимы для выбора предварительно установленных цветочных режимов. См. Использование экранного меню .
B	 Источник сигнала	Используйте кнопку Input Source (Источник сигнала) для выбора одного из источников видеосигнала, подключенного к монитору. <ul style="list-style-type: none"> • VGA вход • DVI-D вход • DisplayPort вход
C	 Меню	Используйте кнопку Меню для открытия экранного меню.
D	 Выход	Используйте кнопку Выход для выхода из экранного меню и подменю.


Кнопки передней панели




Кнопки передней панели		Описание
A	 Вверх	Используйте кнопку Вверх для регулировки (увеличение значения) параметров экранного меню.
B	 Вниз	Используйте кнопку Вниз для регулировки (уменьшение значения) параметров экранного меню.
C	 OK	Используйте кнопку OK для подтверждения выбора.
D	 Назад	Используйте кнопку Назад для возврата в предыдущее меню.

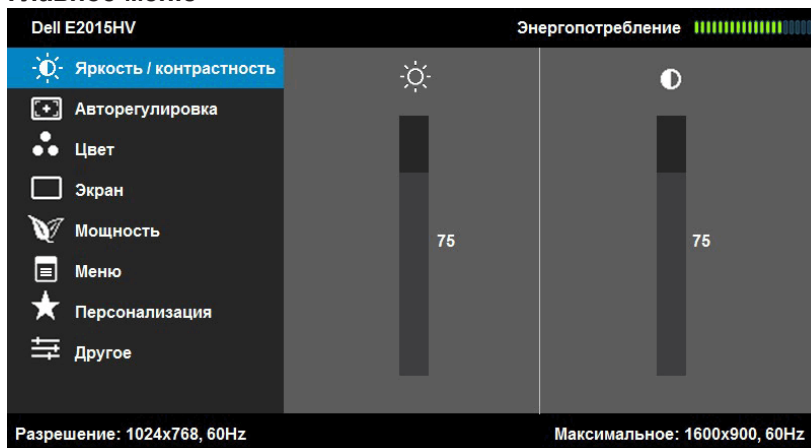
Использование экранного меню

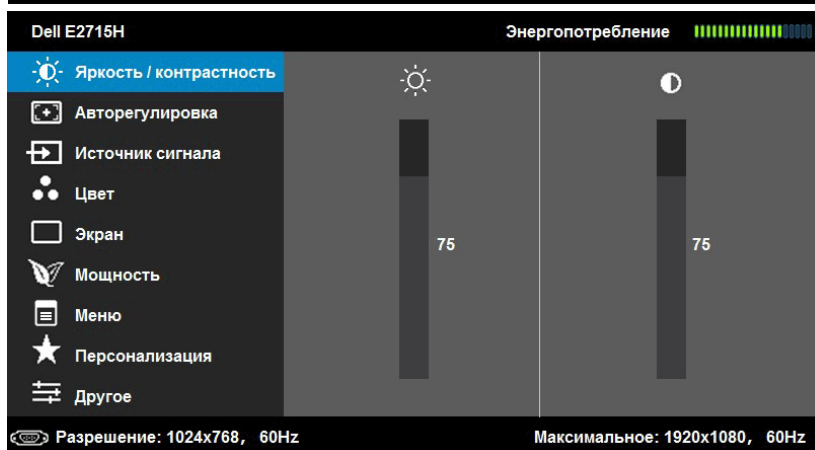
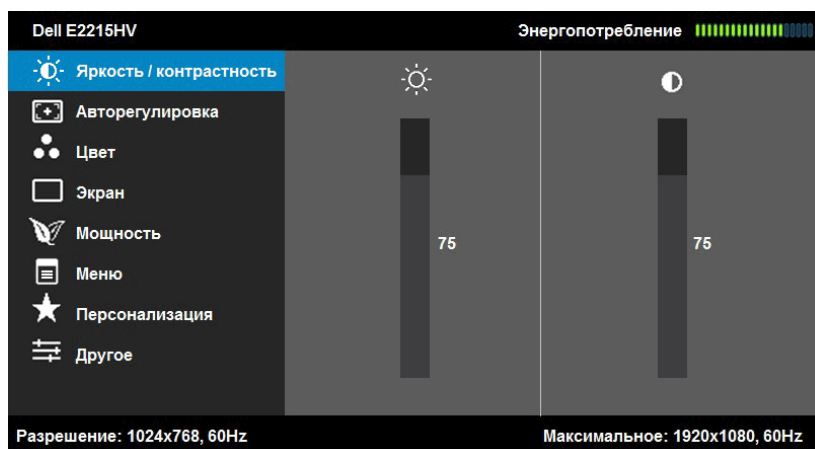
Доступ в систему меню

 **ПРИМЕЧАНИЕ.** Если вы изменили настройки, а затем переходите в другое меню или выходите из режима экранного меню, изменения автоматически сохраняются. Изменения также сохраняются после выполнения настройки и автоматического скрытия экранного меню.

1. Нажмите кнопку  для открытия экранного меню и отображения главного меню.

Главное меню







ПРИМЕЧАНИЕ. Функция автоматической настройки доступна только при использовании аналогового разъема (VGA).

2. С помощью кнопок ▲ и ▼ переходите между параметрами в меню. При переходе от одного параметра к другому будет выделяться название параметра.
3. Для выбора выделенного элемента в меню нажмите кнопку → еще раз.
4. С помощью кнопок ▲ и ▼ выберите требуемый параметр.
5. Нажмите кнопку → для отображения ползунка, затем с помощью кнопок ▲ или ▼ внесите изменения в соответствии с индикаторами в меню.
6. Нажмите ↵ для возврата к предыдущему меню без подтверждения текущих настроек или ✓, чтобы принять изменения и вернуться в предыдущее меню.

В таблице указан список всех параметров экранного меню и их функций.

Значок	Меню и подменю	Описание
	<p>Уровень энергопотребления</p>	<p>Данный индикатор показывает уровень энергопотребления монитора в реальном времени.</p>
	<p>Яркость / контрастность</p>	<p>Для регулировки уровня яркости и контрастности используйте меню Яркость и Контрастность.</p> <div style="border: 1px solid black; padding: 5px;"> <p>Dell E2015HV Энергопотребление </p> <p>Яркость / контрастность</p> <ul style="list-style-type: none"> Авторегулировка Цвет Экран Мощность Меню Персонализация Другое <div style="display: flex; justify-content: space-around;"> <div style="text-align: center;">  75 </div> <div style="text-align: center;">  75 </div> </div> <p>Разрешение: 1024x768, 60Hz Максимальное: 1600x900, 60Hz</p> <hr/> <p>Dell E2215HV Энергопотребление </p> <p>Яркость / контрастность</p> <ul style="list-style-type: none"> Авторегулировка Цвет Экран Мощность Меню Персонализация Другое <div style="display: flex; justify-content: space-around;"> <div style="text-align: center;">  75 </div> <div style="text-align: center;">  75 </div> </div> <p>Разрешение: 1024x768, 60Hz Максимальное: 1920x1080, 60Hz</p> <hr/> <p>Dell E2715H Энергопотребление </p> <p>Яркость / контрастность</p> <ul style="list-style-type: none"> Авторегулировка Источник сигнала Цвет Экран Мощность Меню Персонализация Другое <div style="display: flex; justify-content: space-around;"> <div style="text-align: center;">  75 </div> <div style="text-align: center;">  75 </div> </div> <p>Разрешение: 1024x768, 60Hz Максимальное: 1920x1080, 60Hz</p> </div>
	<p>Яркость</p>	<p>Регулировка уровня яркости или подсветки экрана.</p> <p>Нажмите кнопку  для увеличения уровня яркости и кнопку  для уменьшения уровня яркости (от 0 до 100).</p>

Контрастность Регулировка уровня контрастности или степени различия между темными и светлыми участками на экране монитора. Сначала отрегулируйте уровень яркости, уровень контрастности регулируйте только при необходимости.

Нажмите кнопку  для увеличения уровня контрастности и кнопку  для уменьшения уровня контрастности (от 0 до 100).



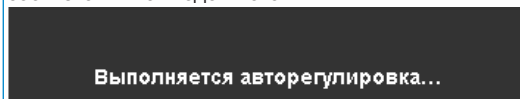
Автоматическая настройка Используйте эту кнопку для включения функции автоматической настройки.

The screenshots show the OSD menu for three Dell monitor models:

- Dell E2015HV:** Resolution 1024x768, 60Hz. Maximum: 1600x900, 60Hz.
- Dell E2215HV:** Resolution 1024x768, 60Hz. Maximum: 1920x1080, 60Hz.
- Dell E2715H:** Resolution 1024x768, 60Hz. Maximum: 1920x1080, 60Hz.



На черном фоне отобразится следующее диалоговое окно, а также будет выполнена автоматическая настройка монитора в соответствии с входом тока:



Функция автоматической настройки позволяет выполнить автоматическую регулировку в соответствии с входным видеосигналом. После использования функции автоматической регулировки можно дальше настроить монитор с помощью элементов управления «Синхронизация пикселей (грубая настройка)» и «Фаза (точная настройка)» в меню **Настройки дисплея**.

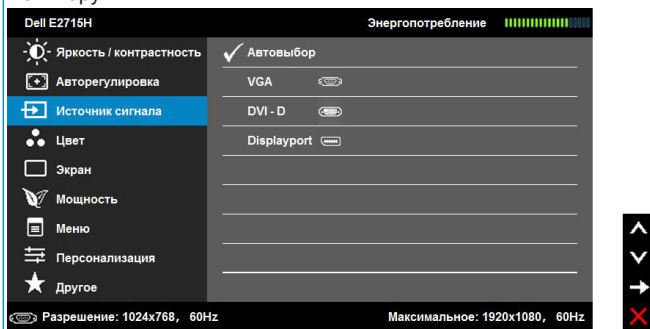
ПРИМЕЧАНИЕ. Автоматическая настройка не выполняется при нажатии кнопки в случае отсутствия входного видеосигнала или кабеля.

Данная функция доступна только при использовании аналогового разъема (VGA).



Источник сигнала
(только модель E2715H)


Используйте меню **Источник сигнала** для выбора различных источников видеосигнала, которые могут быть подключены к монитору.




Автоматический выбор

Выберите **Автоматический выбор** для поиска доступных источников сигнала.


VGA

Выберите вход **VGA** при использовании аналогового разъема (VGA). Нажмите  для выбора источника входа VGA.

DVI-D

Выберите вход **DVI-D** при использовании цифрового разъема (DVI). Нажмите  для выбора источника входа DVI.

Displayport

Выберите вход **Displayport** при использовании цифрового разъема (Displayport). Нажмите  для выбора источника входа DP.



Цвет

Используйте меню **Цвет** для регулировки цветовых параметров монитора.

Dell E2015HV Энергопотребление

Яркость / контрастность Формат цвета на входе ▶ RGB

Авторегулировка Готовые режимы ▶ Стандарт

Цвет Image Enhance ▶ Выкл.

Экран Redefinir config. de cor

Мощность

Меню

Персонализация

Другое

Разрешение: 1024x768, 60Hz

Максимальное: 1600x900, 60Hz

Dell E2215HV Энергопотребление

Яркость / контрастность Формат цвета на входе ▶ RGB

Авторегулировка Готовые режимы ▶ Стандарт

Цвет Image Enhance ▶ Выкл.

Экран Redefinir config. de cor

Мощность

Меню

Персонализация

Другое

Разрешение: 1024x768, 60Hz

Максимальное: 1920x1080, 60Hz

Dell E2715H Энергопотребление

Яркость / контрастность Формат цвета на входе ▶ RGB

Авторегулировка Готовые режимы ▶ Стандарт

Источник сигнала Image Enhance ▶ Выкл.

Цвет Redefinir config. de cor

Экран

Мощность

Меню

Персонализация

Другое

Разрешение: 1024x768, 60Hz

Максимальное: 1920x1080, 60Hz

Формат цвета входного источника

Позволяет выбрать режим входа видеосигнала:

- **RGB**: Выберите этот параметр, если монитор подключен к компьютеру или DVD-проигрывателю с помощью переходника HDMI-DVI.
- **YPbPr**: Выберите этот параметр, если DVD-проигрыватель поддерживает только выход YPbPr.

Готовые режимы

Позволяет выбрать режим в списке предустановленных режимов.

The screenshots show the OSD menu for three Dell monitor models. Each menu has a dark background with white text and icons. The 'Ready Modes' section is highlighted in blue. The modes listed are: Стандарт (checked), Мультимедиа, Кино, Игра, Бумага, Теплый, Холодный, and Обычн.цвет. The bottom of each menu shows the resolution and refresh rate: 1024x768, 60Hz.

- **Стандартно:** Выполняется загрузка параметров цвета монитора по умолчанию. Это предустановленный режим по умолчанию.
- **Мультимедиа:** Загружаются параметры цвета, которые идеально подходят для мультимедийных приложений.
- **Фильм:** Загружаются параметры цвета, которые идеально подходят для просмотра фильмов.
- **Игра:** Загружаются параметры цвета, которые идеально подходят для игровых приложений.

	<ul style="list-style-type: none"> • Бумага. Загрузка настроек яркости и резкости, идеально подходящих для просмотра текста. Подбор фона для текста для имитации бумажного носителя без влияния на цветные изображения. Применимо только ко входному формату RGB. • Теплый: Увеличение температуры цвета. Изображение на экране становится более теплым, с красно-желтым оттенком. • Холодный: Уменьшение температуры цвета. Изображение на экране становится холоднее, с синим оттенком. • Пользовательская установка: Позволяет вручную настроить параметры цвета. Кнопками ▲ и ▼ отрегулируйте значения красного, зеленого и синего цветов, чтобы создать собственный предустановленный цветовой режим.
Оттенок	<p>Функция смещения оттенка изображения от зеленого к фиолетовому. Используется для установки желаемого оттенка цвета кожи. Кнопками ▲ и ▼ отрегулируйте оттенок в диапазоне от 0 до 100.</p> <p>Кнопкой ▲ увеличивается эффект монохромного изображения.</p> <p>Кнопкой ▼ увеличивается эффект цветного изображения.</p> <p>ПРИМЕЧАНИЕ. Регулировка насыщенности доступна только при выборе предустановленного режим "Фильм" или "Игра".</p>
Насыщенность	<p>Функция регулировки цветовой насыщенности изображения. Кнопками ▲ и ▼ отрегулируйте насыщенность в диапазоне от 0 до 100.</p> <p>Кнопкой ▲ увеличивается эффект монохромного изображения.</p> <p>Кнопкой ▼ увеличивается эффект цветного изображения.</p> <p>ПРИМЕЧАНИЕ. Регулировка насыщенности доступна только при выборе предустановленного режим "Фильм" или "Игра".</p>
Улучшение изображения	<p>Автоматическое увеличение резкости, цветового тона, цветового контраста и четкости изображения.</p> <p>ПРИМЕЧАНИЕ. Улучшение изображения доступно только при выборе предустановленных режимов Стандартный, Мультимедиа, Фильм или Игра.</p>
Сброс цветowych настроек	<p>Восстановление заводских настроек цвета по умолчанию.</p>



Экран

Используйте меню **Экран** для регулировки параметров отображения монитора.

Dell E2015HV Энергопотребление

Яркость / контрастность	Формат	Широкий формат 16:9
Авторегулировка	Положение по горизонтали	50
Цвет	Положение по вертикали	50
Экран	Резкость	50
Мощность	Тактовая частота	50
Меню	Фаза	50
Персонализация	Сброс настроек изображения	
Другое		

Разрешение: 1024x768, 60Hz Максимальное: 1600x900, 60Hz

Dell E2215HV Энергопотребление

Яркость / контрастность	Формат	Широкий формат 16:9
Авторегулировка	Положение по горизонтали	50
Цвет	Положение по вертикали	50
Экран	Резкость	50
Мощность	Тактовая частота	50
Меню	Фаза	50
Персонализация	Сброс настроек изображения	
Другое		

Разрешение: 1024x768, 60Hz Максимальное: 1920x1080, 60Hz

Dell E2715H Энергопотребление

Яркость / контрастность	Формат	Широкий формат 16:9
Авторегулировка	Положение по горизонтали	50
Источник сигнала	Положение по вертикали	50
Цвет	Резкость	50
Экран	Тактовая частота	50
Мощность	Фаза	50
Меню	Сброс настроек изображения	
Персонализация		
Другое		

Разрешение: 1024x768, 60Hz Максимальное: 1920x1080, 60Hz



Формат экрана

Выбор формата экрана: широкоформатный 16:9, 4:3 или 5:4.

ПРИМЕЧАНИЕ. Настройка широкого формата 16:9 не требуется при установке максимального разрешения 1600 x 900 (модель E2015HV) или 1920 x 1080 (модель E2215HV/E2715H).

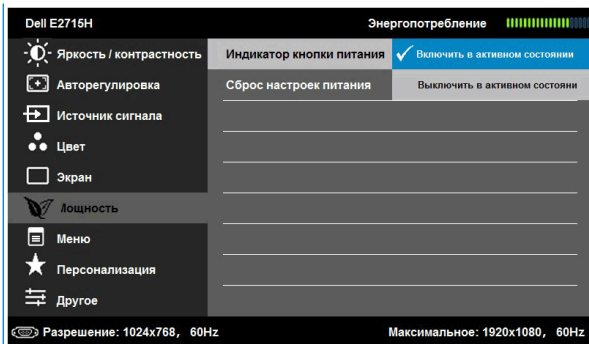
Расположение по горизонтали

С помощью кнопок и переместите изображение влево или вправо. Минимальное значение: 0 (-). Максимальное значение: 100 (+).

Расположение по вертикали	С помощью кнопок ▲ и ▼ отрегулируйте изображение вверх или вниз. Минимальное значение: 0 (-). Максимальное значение: 100 (+).
Резкость	С помощью этой настройки можно сделать изображение резче или мягче. С помощью кнопок ▲ и ▼ отрегулируйте резкость в диапазоне от 0 до 100.
Синхронизация пикселей	Регулировка фазы и синхронизации пикселей позволит настроить монитор в соответствии со своими предпочтениями. С помощью кнопок ▲ и ▼ настройте наилучшее качество изображения.
Фаза	Если с помощью регулировки синхронизации пикселей не достигнуто надлежащее качество изображения, используйте регулировку "Синхронизация пикселей (грубая настройка)", а затем "Фаза (точная настройка)". ПРИМЕЧАНИЕ. Параметры синхронизации и фазы пикселей и доступны только для входа VGA.
Сброс настроек дисплея	Выберите этот параметр для восстановления заводских настроек дисплея.



Мощность

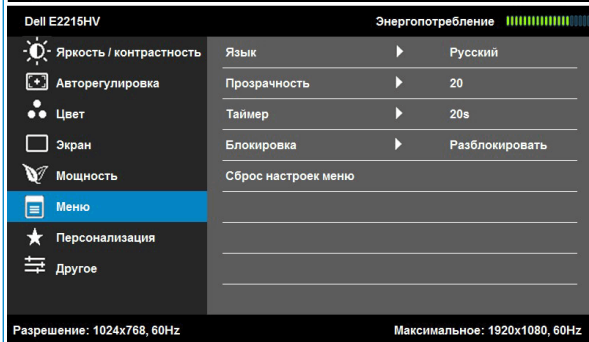
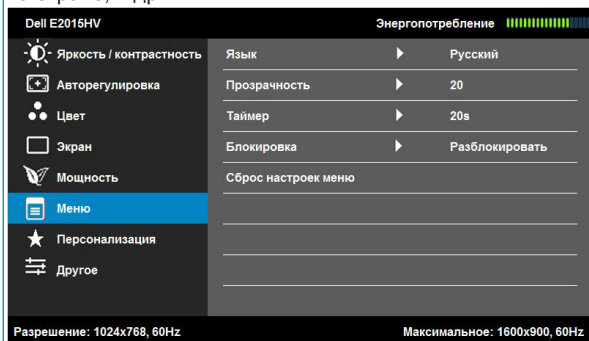


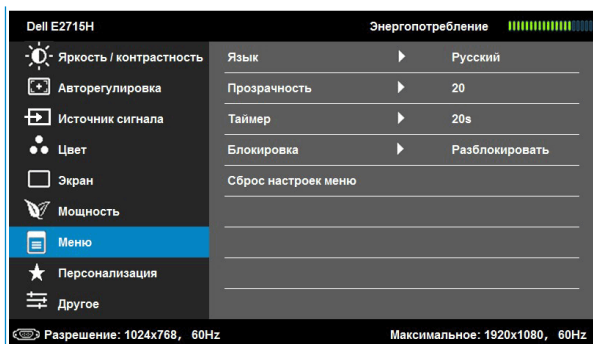
Индикатор кнопки питания Включение или отключение индикатора питания при работе для энергосбережения.

Сброс параметров питания Восстановление заводских параметров режима питания по умолчанию.



Меню Настройка параметров экранного меню, например, язык экранного меню, время, в течение которого меню отображается на экране, и др.





Язык	Позволяет выбрать один из восьми языков экранного меню: английский, испанский, французский, немецкий, бразильский, португальский, русский, упрощенный китайский, японский.
Прозрачность	Позволяет отрегулировать фон экранного меню в диапазоне от непрозрачного до прозрачного.
Таймер	Позволяет установить время, в течение которого экранное меню будет активным после нажатия кнопки на мониторе. С помощью кнопок ▲ и ▼ отрегулируйте положение ползунка с шагом 1 секунда в диапазоне от 5 до 60 секунд.
Блокировка	Настройка доступа пользователя к элементам управления. В режиме блокировки пользователь не сможет регулировать параметры. Все кнопки будут заблокированы, кроме ⏪. ПРИМЕЧАНИЕ. Если экранное меню заблокировано, при нажатии кнопки меню открывается меню настройки параметров экранного меню с уже выбранной функцией "Блокировка экранного меню". Для деблокирования и получения доступа ко всем применимым настройкам нажмите и удерживайте кнопку ⏪ в течение 10 секунд.
Сброс настроек меню	Восстановление заводских настроек меню по умолчанию.



Персонализация

При выборе этого параметра можно настроить две кнопки быстрого доступа.

Dell E2015HV Энергопотребление

- Яркость / контрастность
- Авторегулировка
- Цвет
- Экран
- Мощность
- Меню
- Персонализация**
- Другое

Функциональная клавиша ▶ Готовые режимы
Функциональная клавиша ▶ Яркость / контрастность
Сбросить личные настройки

Разрешение: 1024x768, 60Hz Максимальное: 1600x900, 60Hz

Dell E2215HV Энергопотребление

- Яркость / контрастность
- Авторегулировка
- Цвет
- Экран
- Мощность
- Меню
- Персонализация**
- Другое

Функциональная клавиша ▶ Готовые режимы
Функциональная клавиша ▶ Яркость / контрастность
Сбросить личные настройки

Разрешение: 1024x768, 60Hz Максимальное: 1920x1080, 60Hz

Dell E2715H Энергопотребление

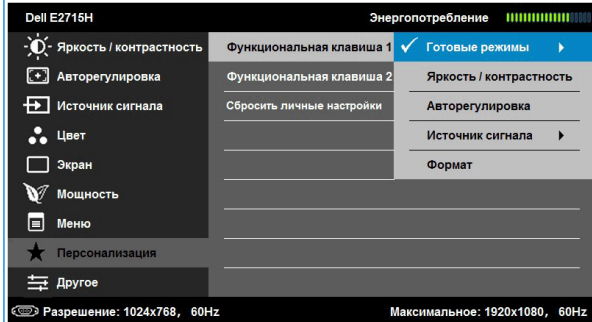
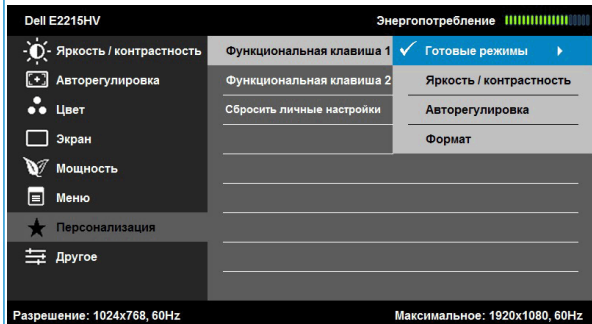
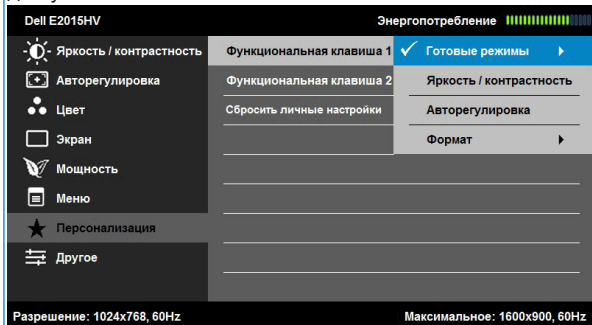
- Яркость / контрастность
- Авторегулировка
- Источник сигнала
- Цвет
- Экран
- Мощность
- Меню
- Персонализация**
- Другое

Функциональная клавиша 1 ▶ Готовые режимы
Функциональная клавиша 2 ▶ Источник сигнала
Сбросить личные настройки

Разрешение: 1024x768, 60Hz Максимальное: 1920x1080, 60Hz

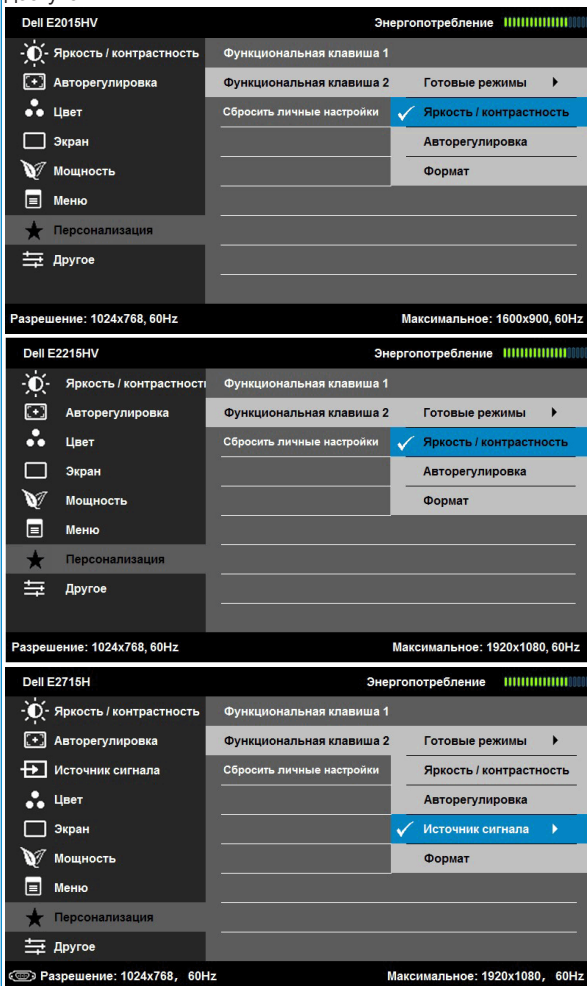
Кнопка быстрого доступа 1

Пользователь может выбрать кнопки "Предварительно установленные режимы", "Яркость/контрастность", "Автоматическая настройка", "Источник входного сигнала"(только модель E2715H), "Формат экрана" и назначить для одной из них функцию быстрого доступа.



Кнопка быстрого доступа 2

Пользователь может выбрать кнопки "Предварительно установленные режимы", "Яркость/контрастность", "Автоматическая настройка", "Источник входного сигнала"(только модель E2715H), "Формат экрана" и назначить для одной из них функцию быстрого доступа.



Сброс параметров персонализации

Можно восстановить настройку по умолчанию для кнопки быстрого доступа.



Другое

Dell E2015HV Энергопотребление

Яркость / контрастность	DDC/CI	▶	Вкл.
Авторегулировка	Кондиционирование ЖКД	▶	Откл.
Цвет	Сброс прочих настроек		
Экран	Заводские настройки	Сброс всех настроек	
Мощность			
Меню			
Персонализация			
Другое			

Разрешение: 1024x768, 60Hz Максимальное: 1600x900, 60Hz



Dell E2215HV Энергопотребление

Яркость / контрастность	DDC/CI	▶	Вкл.
Авторегулировка	Кондиционирование ЖКД	▶	Откл.
Цвет	Сброс прочих настроек		
Экран	Заводские настройки	Сброс всех настроек	
Мощность			
Меню			
Персонализация			
Другое			

Разрешение: 1024x768, 60Hz Максимальное: 1920x1080, 60Hz

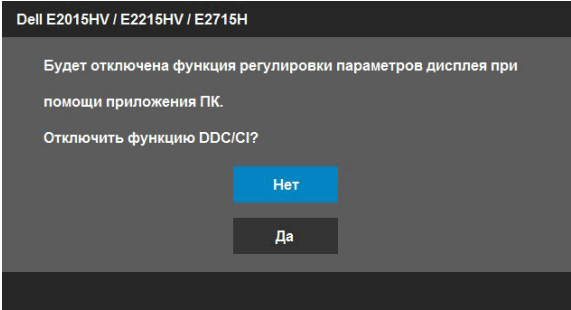
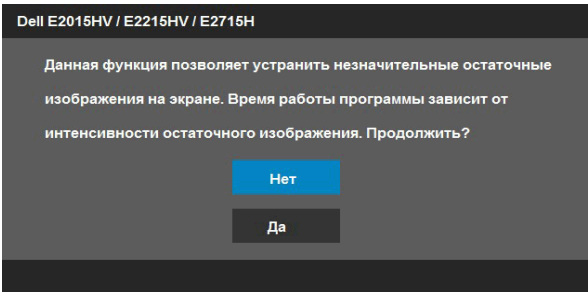


Dell E2715H Энергопотребление

Яркость / контрастность	DDC/CI	▶	Вкл.
Авторегулировка	Кондиционирование ЖКД	▶	Откл.
Источник сигнала	Сброс прочих настроек		
Цвет	Заводские настройки	Сброс всех настроек	
Экран			
Мощность			
Меню			
Персонализация			
Другое			

Разрешение: 1024x768, 60Hz Максимальное: 1920x1080, 60Hz



<p>DDC/CI</p>	<p>DDC/CI (канал экранных данных/командный интерфейс) позволяет программному обеспечению компьютера настраивать параметры монитора, например яркость, баланс цвета и т.д.</p> <p>Включено (по умолчанию): Оптимизация эффективности монитора и обеспечение наилучшей работы.</p> <p>Отключено: Отключение функции DDC/CI, на экране отобразится следующее сообщение.</p> 
<p>Улучшение работы ЖКД</p>	<p>Эта функция позволяет устранить незначительное остаточное изображение.</p> <p>Если изображение застыло на мониторе, выберите функцию Улучшение работы ЖКД для устранения остаточного изображения. Для достижения эффекта от использования функции улучшения работы ЖКД может потребоваться некоторое время. Функция улучшения работы ЖКД неприменима для устранения серьезных случаев остаточного изображения или прогорания.</p> <p>ПРИМЕЧАНИЕ. Используйте функцию улучшения работы ЖКД только в случае остаточного изображения.</p> <p>При выборе значения "Включено" для функции улучшения работы ЖКД отобразится следующее предупреждающее сообщение.</p> 

Сброс прочих настроек	Выберите функцию для восстановления настроек по умолчанию других параметров, например DDC/CI.
Восстановление заводских настроек	Восстановление заводских настроек всех параметров экранного меню по умолчанию.

Сообщения экранного меню

Если монитор не поддерживает определенный режим разрешения, отобразится приведенное ниже сообщение.

Dell E2015HV

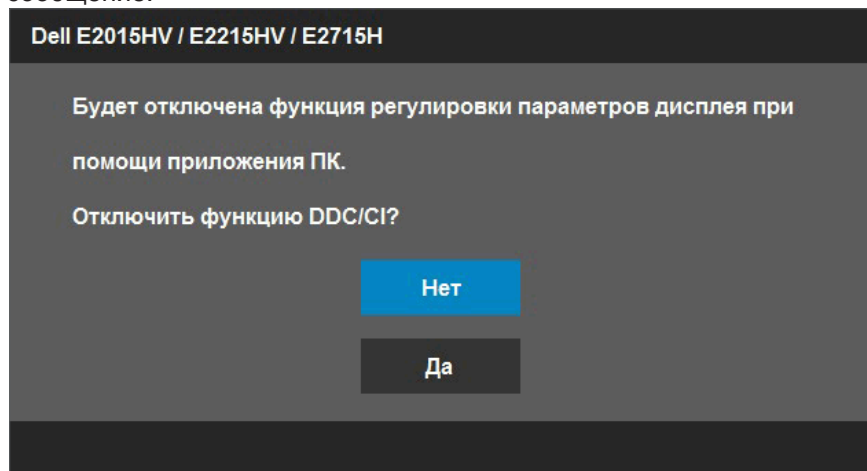
Режим синхронизации входного сигнала не поддерживается монитором. Измените режим входного сигнала на **1600x900, 60Hz** или другой режим синхронизации, соответствующий техническим характеристиками монитора.

Dell E2215HV / E2715H

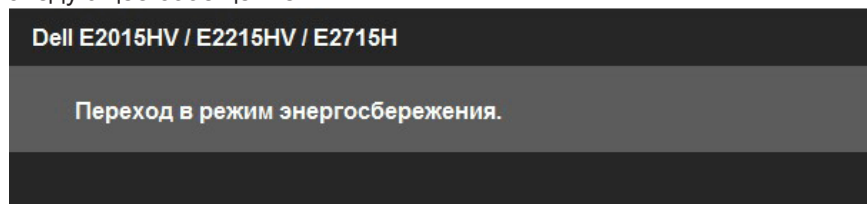
Режим синхронизации входного сигнала не поддерживается монитором. Измените режим входного сигнала на **1920x1080, 60Hz** или другой режим синхронизации, соответствующий техническим характеристиками монитора.

Это означает, что монитор не может произвести синхронизацию с получаемым от компьютера сигналом. Информацию о диапазонах частоты строк и кадров, применимых к данному монитору, см. в разделе **Технические характеристики монитора**. Рекомендуемый режим 1600 x 900(модель E2015HV) или 1920 x 1080 (модель E2215HV/ E2715H).

Перед отключением функции DDC/CI отобразится следующее сообщение.

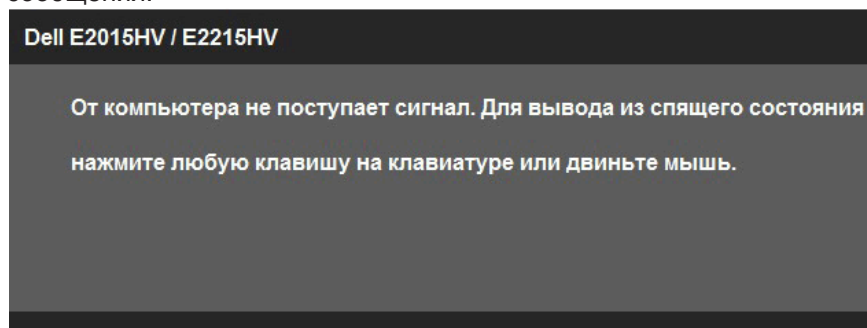


При переходе монитора в режим **Энергосбережение** отобразится следующее сообщение:



Включите компьютер и выведите монитор из спящего режима для получения доступа к **OSD**.

При нажатии любой кнопки, кроме кнопки питания, в зависимости от выбранного источника входного сигнала отобразятся следующие сообщения:



E2715H

От компьютера не поступает сигнал. Для вывода из спящего состояния нажмите любую клавишу на клавиатуре или двиньте мышь.

Если отображение отсутствует, то нажмите кнопку монитора, чтобы в экранном меню выбрать правильный источник входного сигнала.

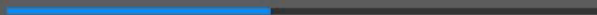
Если кабель VGA или DVI или DP не подключен, отобразится плавающее диалоговое окно, показанное ниже. Если оставить монитор в этом состоянии, через 5 минут он перейдет в **режим экономии энергии**.

Dell E2015HV / E2215HV / E2715H



Нет кабеля VGA

Дисплей перейдет в режим энергосбережения в течение 5 минут.



www.dell.com/support/monitors

Dell E2715H



Нет кабеля DVI-D

Дисплей перейдет в режим энергосбережения в течение 5 минут.

www.dell.com/support/monitors

Dell E2715H



Нет кабеля DVI-D

Дисплей перейдет в режим энергосбережения в течение 5 минут.

www.dell.com/support/monitors

См. **Поиск и устранение неисправностей** для получения подробной информации.

Установка максимального разрешения

Windows Vista®, Windows® 7, Windows® 8 или Windows® 8.1:

1. Только в ОС Windows® 8 или Windows® 8.1 выберите "Desktop tile" для перехода к классическому отображению рабочего стола.
2. Щелкните правой кнопкой мыши по рабочему столу и выберите **Разрешение экрана**.
3. Щелкните выпадающий список экранного разрешения и выберите параметр 1600 x 900(модель E2015HV) или 1920 x 1080 (модель E2215HV/E2715H).
4. Нажмите кнопку ОК.

Если параметр 1600 x 900(модель E2015HV) или 1920 x 1080 (модель E2215HV/E2715H) не отображается в списке, возможно, требуется обновление графического драйвера. В зависимости от компьютера выполните одну из следующих операций.

При использовании ПК или портативного компьютера Dell

- Перейдите на веб-сайт www.dell.com/support, введите сервисный код и загрузите драйвер последней версии для используемой графической карты.

Если используется компьютер, отличный от Dell (портативный или настольный)

- Перейдите на веб-сайт службы поддержки компьютера и загрузите графические драйверы последней версии.
- Перейдите на веб-сайт производителя видеокарты и загрузите графические драйверы последней версии.

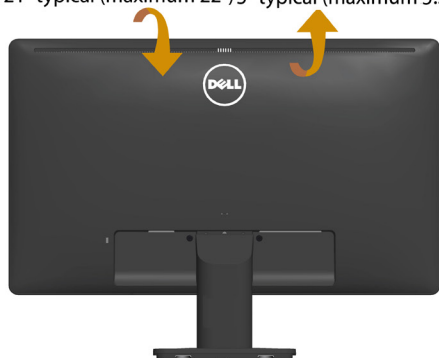
Использование функции наклона

Наклон

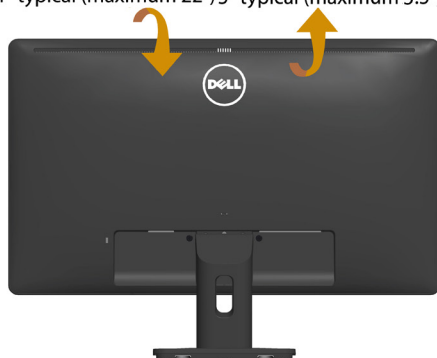
С помощью подставки можно наклонять монитор, чтобы найти наиболее удобный угол просмотра.

E2015HV/E2215HV:

21° typical (maximum 22°) 5° typical (maximum 5.5°) 21° typical (maximum 22°) 5° typical (maximum 5.5°)



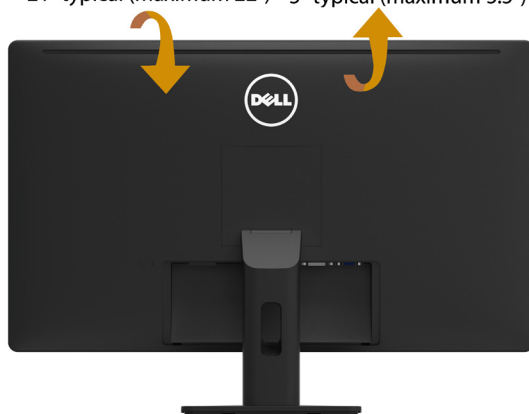
E2015HV



E2215HV

E2715H:

21° typical (maximum 22°) 5° typical (maximum 5.5°)



ПРИМЕЧАНИЕ. Основание подставки отсоединено от монитора при поставке с завода.

Поиск и устранение неисправностей

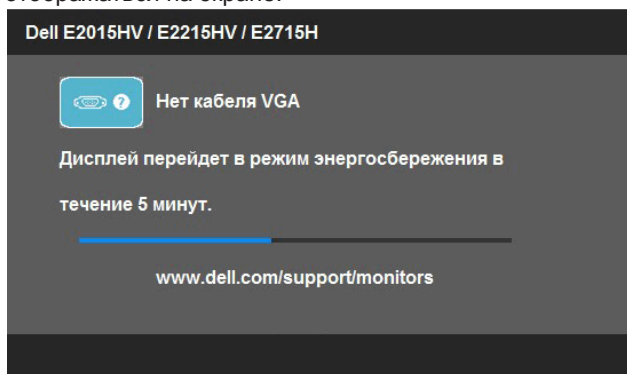
⚠ ОСТОРОЖНО! Перед началом выполнения каких-либо действий, указанных в этом разделе, выполните [Инструкции по безопасности](#)

Самотестирование

Монитор оснащен функцией самотестирования, которая позволяет проверить, надлежащим ли образом он работает. Если монитор и компьютер подключены надлежащим образом, но монитор остается темным, запустите функцию самотестирования монитора, выполнив следующие действия.


1. Выключите компьютер и монитор.
2. Отсоедините видеокабель на задней стороне компьютера. Для правильного проведения процедуры самотестирования отключите оба кабеля – цифровой (белый) и аналоговый (синий) – на задней панели компьютера.
3. Включите монитор.

На экране должно отобразиться плавающее диалоговое окно (на черном фоне), если монитор не определяет видеосигнал, но работает надлежащим образом. В режиме самотестирования индикатор питания горит белым светом. Кроме того, в зависимости от выбранного источника входного сигнала одно из следующих диалоговых окон будет постоянно отображаться на экране.



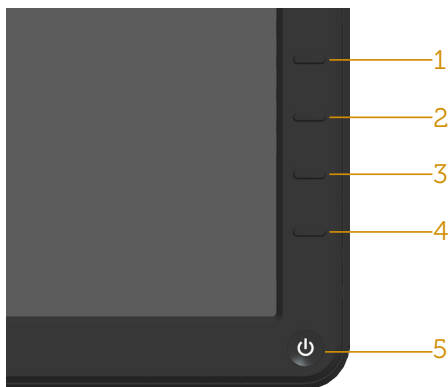
4. Данное окно также отображается при нормальной работе системы, если видеокабель отсоединен или поврежден. Если оставить монитор в этом состоянии, через 5 минут он перейдет в **режим экономии энергии**.
5. Отключите монитор и снова подсоедините видеокабель; затем включите компьютер и монитор.


Если на экране ничего нет после выполнения предыдущей операции, проверьте видеоконтроллер и компьютер, так как монитор работает надлежащим образом.

 **ПРИМЕЧАНИЕ.** Функция самотестирования недоступна для видеорежимов S-Video, Composite и Component.

Встроенная система диагностики

Монитор оснащен встроенным инструментом диагностики, который поможет определить неисправный компонент: монитор, компьютер или видеокарта.



 **ПРИМЕЧАНИЕ.** Можно запустить встроенную систему диагностики, если видеокабель отключен и монитор находится в режиме самотестирования. Для запуска встроенной системы диагностики выполните следующие действия.

1. Убедитесь, что на экране ничего нет (нет частиц пыли на поверхности экрана).
2. Отсоедините видеокабель на задней стороне компьютера или монитора. Монитор перейдет в режим самотестирования.
3. Нажмите и в течение 2 секунд одновременно удерживайте **Кнопку 1** и **Кнопку 4** на передней панели. Отобразится серый экран.
4. Тщательно проверьте экран.
5. Нажмите **Кнопку 4** на передней панели еще раз. Цвет экрана изменится на красный.
6. Проверьте экран.
7. Повторите шаги 5 и 6 для проверки отображения на зеленом, синем, черном, белом экранах.

Проверка завершена, если отображается белый экран. Для выхода снова нажмите **Кнопку 4**.

Если не обнаружено каких-либо неисправностей экрана при использовании встроенной системы диагностики, значит, монитор работает надлежащим образом. Проверьте видеокарту и компьютер.

Общие проблемы

В следующей таблице содержится общая информация об общих проблемах монитора, которые могут возникнуть во время работы, а также указаны способы их решения.

Общие признаки	Отражение на работе монитора	Возможные способы решения
Не отображается видео/индикатор питания не горит	Нет изображения	<ul style="list-style-type: none"> Убедитесь в том, что видеокабель, соединяющий монитор и компьютер, подключен надежно и правильно. С помощью другого электрического оборудования проверьте исправность розетки питания. Убедитесь, что кнопка питания полностью отжата. Проверьте правильность выбора источника входного сигнала в меню Источник входного сигнала. Проверьте параметр "Индикатор кнопки питания" в экранном меню "Параметры питания".
Не отображается видео/индикатор питания горит	Нет изображения или изображение неяркое	<ul style="list-style-type: none"> С помощью экранного меню увеличьте яркость и контрастность. Выполните процедуру самотестирования монитора. Проверьте монитор на наличие погнутых или сломанных контактов в разъеме видеокабеля. Проверьте правильность выбора источника входного сигнала в Источник входного сигнала меню выбора. Запустите встроенную систему диагностики.
Плохая фокусировка	Изображение искривлено, размыто или двоится	<ul style="list-style-type: none"> Выполните автоматическую настройку с помощью экранного меню. Настройте параметры фазы и синхронизации пикселей с помощью экранного меню. Не используйте удлинительные видеокабели. Восстановите заводские настройки монитора. Измените разрешение экрана, установив формат экрана 16:9.
Видеоизображение дрожит/подергивается	Волнистое или перемещающееся изображение	<ul style="list-style-type: none"> Выполните автоматическую настройку с помощью экранного меню. Настройте параметры фазы и синхронизации пикселей с помощью экранного меню. Восстановите заводские настройки монитора. Проверьте условия окружающей среды. Измените положение монитора, проверьте его работу в другой комнате.
Отсутствуют пиксели	Точки на экране ЖКД	<ul style="list-style-type: none"> Выключите и снова включите питание. Постоянно отсутствующие пиксели могут быть естественным дефектом, который может возникать при использовании технологии ЖКД. <p>Для получения дополнительной информации о качестве ЖКД-монитора и политике в отношении дефектов пикселей Dell перейдите на веб-сайт службы поддержки Dell:</p> <p>http://www.dell.com/support/monitors.</p>

Застывшие пиксели	Яркие точки на экране ЖКД	<ul style="list-style-type: none"> Выключите и снова включите питание. Постоянно отсутствующие пиксели могут быть естественным дефектом, который может возникать при использовании технологии ЖКД. <p>Для получения дополнительной информации о качестве монитора и политике в отношении дефектов пикселей в компании Dell перейдите на веб-сайт службы поддержки Dell http://www.dell.com/support/monitors.</p>
Проблемы с яркостью изображения	Изображение слишком тусклое или яркое	<ul style="list-style-type: none"> Восстановите заводские настройки монитора. Выполните автоматическую настройку с помощью экранного меню. Отрегулируйте яркость и контрастность с помощью экранного меню.
Геометрическое искажение	Экран не отцентрован надлежащим образом	<ul style="list-style-type: none"> Восстановите заводские настройки монитора. Выполните автоматическую настройку с помощью экранного меню. Отрегулируйте яркость и контрастность с помощью экранного меню. <p>ПРИМЕЧАНИЕ. При использовании DVI-D/DP регулировки положения не будут доступны.</p>
Линии по горизонтали/вертикали	На экране одна или несколько линий	<ul style="list-style-type: none"> Восстановите заводские настройки монитора. Выполните автоматическую настройку с помощью экранного меню. Отрегулируйте параметры фазы и частоты пикселизации с помощью экранного меню. Выполните процедуру самотестирования монитора и проверьте, есть ли эти линии во время работы в режиме самотестирования. Проверьте монитор на наличие погнутых или сломанных контактов в разъеме видеокабеля. <p>ПРИМЕЧАНИЕ. При использовании DVI-D/DP настройки параметров фазы и синхронизации пикселей будут доступны.</p>
Проблемы с синхронизацией	На экране беспорядочное или разорванное изображение	<ul style="list-style-type: none"> Восстановите заводские настройки монитора. Выполните автоматическую настройку с помощью экранного меню. Отрегулируйте параметры фазы и частоты пикселизации с помощью экранного меню. Выполните процедуру самотестирования монитора и проверьте, наблюдается ли такое беспорядочное изображение при работе в режиме самотестирования. Проверьте монитор на наличие погнутых или сломанных контактов в разъеме видеокабеля. Перезапустите компьютер в безопасном режиме.
Проблемы, относящиеся к безопасности	Виден дым или искры	<ul style="list-style-type: none"> Не выполняйте никаких действий по поиску и устранению неисправностей. Немедленно обратитесь в Dell.

Эпизодические неисправности	Неисправности монитора появляются и сами исчезают	<ul style="list-style-type: none"> • Убедитесь в том, что видеокабель, соединяющий монитор и компьютер, подключен надежно и правильно. • Восстановите заводские настройки монитора. • Выполните процедуру самотестирования монитора и проверьте, возникают ли эти эпизодические неисправности при работе в режиме самотестирования.
Пропадает цвет	Пропадает цвет изображения	<ul style="list-style-type: none"> • Выполните процедуру самотестирования монитора. • Убедитесь в том, что видеокабель, соединяющий монитор и компьютер, подключен надежно и правильно. • Проверьте монитор на наличие погнутых или сломанных контактов в разъеме видеокабеля.
Неправильный цвет	Ненадлежащее отображение цвета	<ul style="list-style-type: none"> • Измените режим настройки цвета в экранном меню настройки цвета на Graphics (Графика) или Video (Видео) в зависимости от приложения. • Попробуйте использовать разные предустановленные настройки цвета в экранном меню настройки цвета. Отрегулируйте значение R/G/B в экранном меню настройки цвета, если функция управления цветом отключена. • Измените формат входа цвета на PC RGB или YPbPr в экранном меню расширенной настройки.
Эффект остаточного изображения статической картинки, оставленной на мониторе в течение продолжительного времени	На экране появляется слабая тень от статического изображения	<ul style="list-style-type: none"> • Используйте функцию управления питанием для отключения монитора всякий раз, когда он не используется (для получения дополнительной информации см. раздел <u>Режимы управления питанием</u>). • Кроме того, используйте динамически изменяющуюся экранную заставку.

Проблемы, связанные с изделием

Конкретные признаки	Отражение на работе монитора	Возможные способы решения
Изображение слишком малого размера	Изображение отображается по центру экрана, но не заполняет всю область монитора	<ul style="list-style-type: none"> • Восстановите заводские настройки монитора.
Не удается отрегулировать монитор с помощью кнопок на передней панели	Экранное меню не отображается на экране	<ul style="list-style-type: none"> • Отключите монитор, отсоедините кабель питания, подсоедините снова, затем включите монитор.
Отсутствует сигнал входа при нажатии элементов управления	Нет изображения, индикатор горит белым. При нажатии кнопок "Вверх", "Вниз" или "Меню" отображается сообщение: No input signal (Отсутствует входной сигнал).	<ul style="list-style-type: none"> • Проверьте источник сигнала. Убедитесь, что компьютер не работает в режиме экономии энергии, передвинув мышь или нажав любую клавишу на клавиатуре. • Проверьте правильность подключения сигнального кабеля. При необходимости отключите и снова подключите сигнальный кабель. • Перезагрузите компьютер или видеопроигрыватель.
Изображение не заполняет весь экран	Изображение не заполняет экран по высоте или ширине	<ul style="list-style-type: none"> • Из-за различий видеоформатов (формат экрана) DVD монитор может отображать изображение на весь экран. • Запустите встроенную систему диагностики.



ПРИМЕЧАНИЕ. При выборе режима DVI-D/DP функция автоматической настройки не будет доступна.


Проблемы, связанные со звуковой панелью Dell

Общие признаки	Отражение на работе монитора	Возможные способы решения
Отсутствует звук в системе, в которой звуковая панель питается от адаптера переменного тока	Не подается питание на звуковую панель, индикатор питания отключен	<ul style="list-style-type: none"> • Поверните ручку питания/громкости звуковой панели по часовой стрелке в среднее положение; убедитесь, что индикатор питания (белый) с передней стороны звуковой панели горит. • Убедитесь, что кабель питания от звуковой панели подключен к адаптеру.
Нет звука	На звуковую панель подается питание, горит индикатор питания	<ul style="list-style-type: none"> • Подключите линейный аудиокабель к выходному аудиоразъему компьютера. • Установите все элементы управления громкостью в максимальное положение, убедитесь, что функция выключения звука не активирована. • Воспроизведите аудиофайл на компьютере (например, музыкальный компакт-диск или файл MP3). • Поверните ручку питания/громкости звуковой панели по часовой стрелке в положение более высокой громкости. • Очистите и снова подключите линейный аудиощтекер. • Проверьте звуковую панель с помощью другого аудиоисточника (например, портативного проигрывателя компакт-дисков, MP3-проигрывателя).
Искажение звука	Звуковая карта компьютера используется в качестве источника звука	<ul style="list-style-type: none"> • Уберите любые препятствия между звуковой панелью и пользователем. • Убедитесь, что линейный аудиощтекер полностью вставлен в гнездо звуковой карты. • Установите все элементы управления звуком Windows в среднее положение. • Уменьшите громкость в аудиоприложении. • Поверните ручку питания/громкости звуковой панели против часовой стрелки в положение меньшей громкости. • Очистите и снова подключите линейный аудиощтекер. • Выполните поиск и устранение неисправностей звуковой карты. • Проверьте звуковую панель с помощью другого аудиоисточника (например, портативного проигрывателя компакт-дисков, MP3-проигрывателя). • Не используйте удлинительный аудиокабель или преобразователь гнезда для наушников.

Искажение звука	Используется другой аудиоисточник	<ul style="list-style-type: none"> • Уберите любые препятствия между звуковой панелью и пользователем. • Убедитесь, что линейный аудиощтекер полностью вставлен в гнездо источника звука. • Уменьшите громкость на источнике звука. • Поверните ручку питания/громкости звуковой панели против часовой стрелки в положение меньшей громкости. • Очистите и снова подключите линейный аудиощтекер.
Несбалансированный выход звука	Звук идет только с одной стороны звуковой панели	<ul style="list-style-type: none"> • Уберите любые препятствия между звуковой панелью и пользователем. • Убедитесь, что линейный аудиощтекер полностью вставлен в гнездо звуковой карты или источника звука. • Установите все элементы управления звуком Windows (L-R) в среднее положение. • Очистите и снова подключите линейный аудиощтекер. • Выполните поиск и устранение неисправностей звуковой карты. • Проверьте звуковую панель с помощью другого аудиоисточника (например, портативного проигрывателя компакт-дисков, MP3-проигрывателя).
Низкий уровень громкости	Слишком тихий звук	<ul style="list-style-type: none"> • Уберите любые препятствия между звуковой панелью и пользователем. • Поверните ручку питания/громкости звуковой панели по часовой стрелке в максимально высокое положение. • Установите все элементы управления звуком Windows в максимально высокое положение. • Увеличьте громкость в аудиоприложении. • Проверьте звуковую панель с помощью другого аудиоисточника (например, портативного проигрывателя компакт-дисков, MP3-проигрывателя).

Приложение

 **ОСТОРОЖНО!** Инструкции по безопасности

 **ОСТОРОЖНО!** Использование элементов управления, настроек или процедур, отличных от указанных в данном руководстве, может стать причиной поражения электрическим током и/или механических повреждений.

Для получения информации об инструкциях по безопасности см. *Руководство с информацией об изделии*.

Примечания Федеральной комиссии по связи (только для США) и другая нормативно-правовая информация


Для получения информации о примечаниях Федеральной комиссии по связи и прочей нормативно-правовой информации посетите веб-сайт с данными о соответствии нормативным документам www.dell.com/regulatory_compliance.

Данное устройство соответствует требованиям Части 15 правил Федеральной комиссии связи США. При эксплуатации должны соблюдаться два следующих условия:

- (1) данное устройство не должно быть источником вредных помех
- (2) данное устройство должно работать в условиях любых помех, включая помехи, которые могут препятствовать его нормальной эксплуатации

Контакты с Dell

Для клиентов в США: звоните по тел. **800-WWW-DELL (800-999-3355)**.

 **ПРИМЕЧАНИЕ.** В случае отсутствия активного интернет-подключения вы можете найти контактную информацию в счете-фактуре, упаковочном листе, товарном чеке или в каталоге продуктов компании Dell.

Dell обеспечивает поддержку и техобслуживание с помощью различных интерактивных услуг и услуг поддержки по телефону. Доступность таких услуг различается в разных странах и зависит от конкретного изделия, некоторые услуги могут быть недоступны в вашем регионе.

Техническая поддержка в режиме онлайн:

1. Посетите веб-сайт www.dell.com/support/monitors

Для обращения в Dell по вопросам продажи, технической поддержки или послепродажного обслуживания выполните описанные ниже действия.

1. Посетите веб-сайт www.dell.com/support.
2. Проверьте наличие своей страны/региона в выпадающем меню **Выбор страны/региона** в верхнем левом углу страницы.
3. Щелкните **Связаться** в левой части страницы.
4. Выберите нужную услугу или ссылку на услугу.
5. Выберите более удобный для себя способ связи сотрудника компании Dell с вами.

Настройка монитора

Установка разрешения изображения 1600 x 900(модель E2015HV) или 1920 x 1080 (модель E2215HV/E2715H) (максимальное)

Для достижения оптимальных параметров отображения в операционной системе Microsoft Windows установите разрешение экрана 1600 x 900(модель E2015HV) или 1920 x 1080 (модель E2215HV/E2715H) пикселей, выполнив следующие действия:

Windows Vista®, Windows® 7, Windows® 8:


1. Только в ОС Windows® 8 выберите "Desktop tile" для перехода к классическому отображению рабочего стола.
2. Щелкните правой кнопкой мыши по рабочему столу и выберите Разрешение экрана.
3. Щелкните выпадающий список экранного разрешения и выберите параметр 1600 x 900(модель E2015HV) или 1920 x 1080 (модель E2215HV/E2715H).
4. Нажмите кнопку ОК.

Если параметр 1600 x 900(модель E2015HV) или 1920 x 1080 (модель E2215HV/E2715H) не отображается в списке, возможно, требуется обновление графического драйвера. Выберите сценарий, который всего описывает используемую систему и следуйте указанным инструкциям

- 1:**Если вы пользуетесь ПК Dell или портативным компьютером Dell с доступом в Интернет**
- 2:**Если вы пользуетесь ПК, портативным компьютером или графической картой, отличной от Dell**

Если вы пользуетесь ПК Dell или портативным компьютером Dell с доступом в Интернет


1. Перейдите на веб-сайт <http://www.dell.com/support>, укажите сервисный код и загрузите драйвер для видеокарты последней версии
2. После установки драйверов для графического адаптера снова попробуйте установить разрешение 1600 x 900(модель E2015HV) или 1920 x 1080 (модель E2215HV/E2715H).

 **ПРИМЕЧАНИЕ.** Если не удастся установить разрешение 1600 x 900(модель E2015HV) или 1920 x 1080 (модель E2215HV/E2715H), обращайтесь в компанию Dell для получения информации о графических адаптерах, поддерживающих данное разрешение.

Если вы пользуетесь ПК, портативным компьютером или графической картой, отличной от Dell

Windows Vista®, Windows® 7, Windows® 8 или Windows® 8.1:

1. Только в ОС Windows® 8 или Windows® 8.1 выберите "Desktop tile" для перехода к классическому отображению рабочего стола.
2. Щелкните правой кнопкой мыши по рабочему столу и выберите "Персонализация".
3. Щелкните "Изменить параметры отображения".
4. Щелкните "Расширенные настройки".
5. Определите изготовителя видеокарты, проверив описание сверху окна (например, NVIDIA, ATI, Intel и т.д.).
6. Посетите веб-сайт изготовителя видеокарты для получения обновленного драйвера (например, <http://www.ATI.com> ИЛИ <http://www.NVIDIA.com>).
7. После установки драйверов для графического адаптера снова попробуйте установить разрешение 1600 x 900(модель E2015HV) или 1920 x 1080 (модель E2215HV/E2715H).

 **ПРИМЕЧАНИЕ.** Если не удастся установить разрешение 1600 x 900(модель E2015HV) или 1920 x 1080 (модель E2215HV/E2715H), обращайтесь к изготовителю компьютера или приобретите графический адаптер с поддержкой видеоразрешения 1600 x 900(модель E2015HV) или 1920 x 1080 (модель E2215HV/E2715H).

Процедуры настройки двух мониторов в ОС Windows Vista®, Windows® 7 , Windows® 8 или Windows® 8.1

Windows Vista®

Подключите внешний видеомонитор к ноутбуку или ПК с помощью кабеля (VGA, DVI, DP, HDMI и др.) и выполните любой из описанных ниже способов настройки.

Способ 1. Использование комбинации клавиш Win+P

1. Нажмите клавишу с логотипом **Windows** и клавишу **P** на клавиатуре.
2. Удерживая клавишу с логотипом **Windows**, нажмите клавишу **P** для переключения дисплеев.

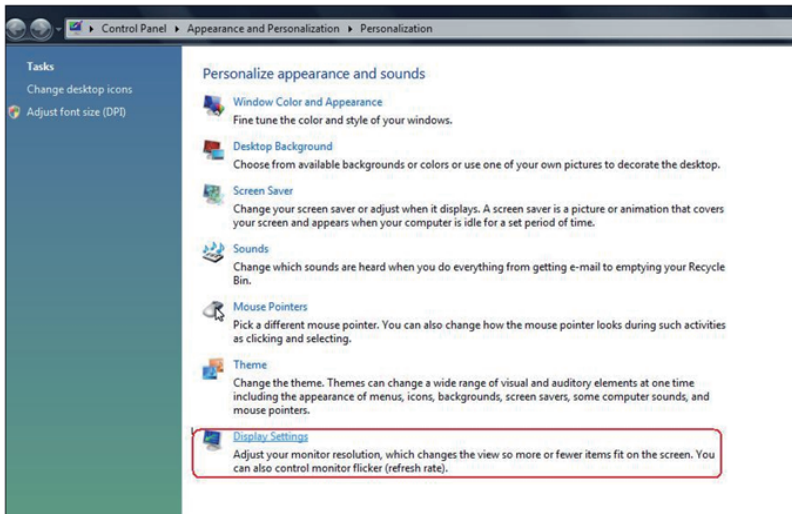


Способ 2. Использование меню "Персонализация"

1. Щелкните правой кнопкой мыши по рабочему столу и выберите **Персонализация**.

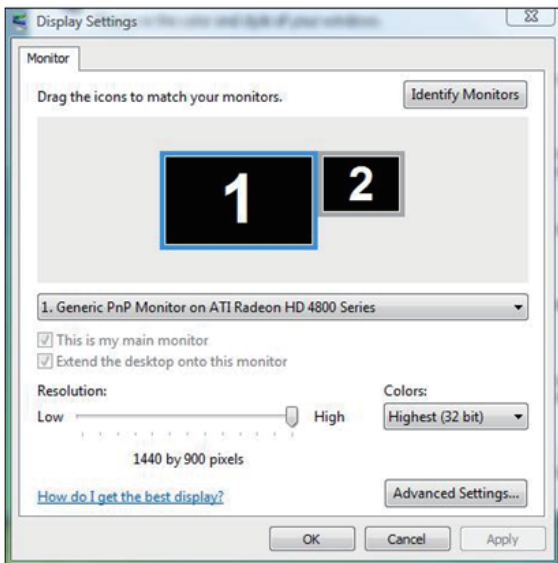


2. Щелкните **Расширенные настройки**.



3. Щелкните **Определение мониторов**.

- Возможно, потребуется перезапустить систему и повторить шаги 1-3, если система не определит добавленный монитор.



Windows® 7

Подключите внешний видеомонитор к ноутбуку или ПК с помощью кабеля (VGA, DVI, DP, HDMI и др.) и выполните любой из описанных ниже способов настройки.

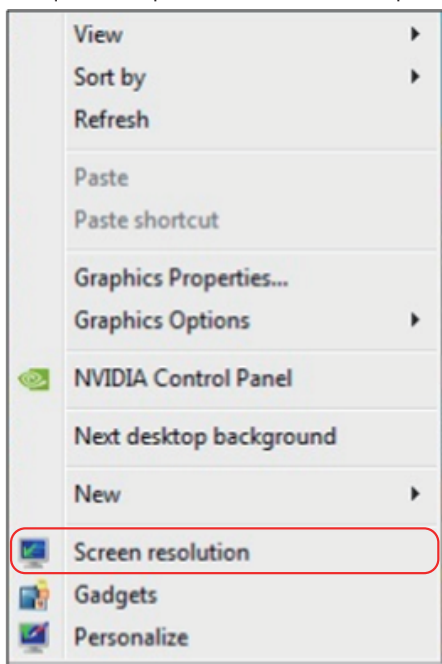
Способ 1. Использование комбинации клавиш Win+P

1. Нажмите клавишу с логотипом **Windows** и клавишу **P** на клавиатуре.
2. Удерживая клавишу с логотипом **Windows**, нажмите клавишу **P** для переключения дисплеев.



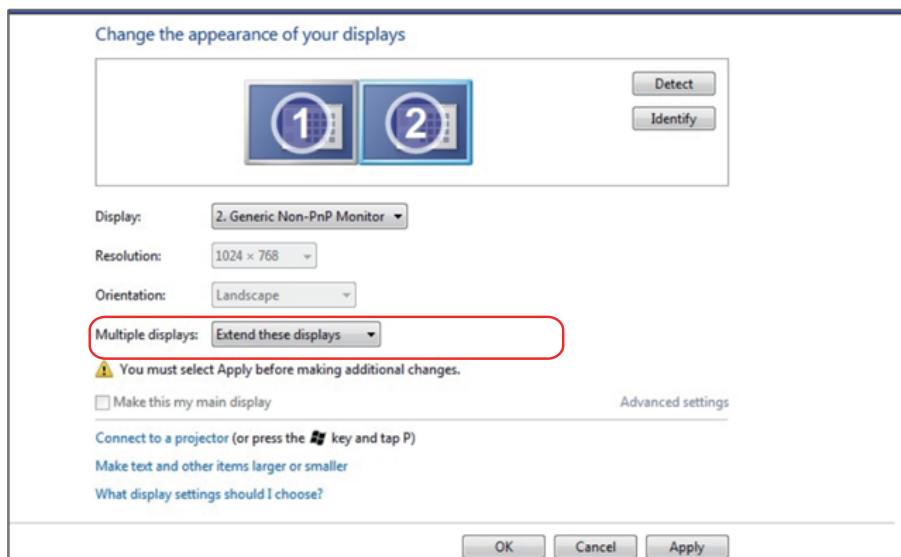
Способ 2. Использование меню "Разрешение экрана"

1. Щелкните правой кнопкой мыши по рабочему столу и выберите **Разрешение экрана**.



2. Щелкните **Несколько дисплеев** для выбора дисплея. Если в списке отсутствует добавленный монитор, щелкните **Найти**.



- Возможно, потребуется перезапустить систему и повторить шаги 1-3, если система не определит добавленный монитор.

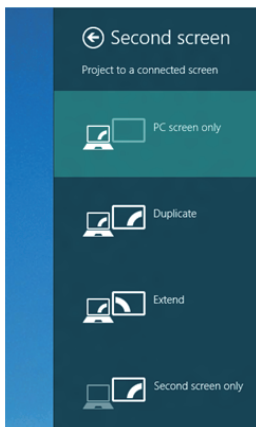


Windows® 8 или Windows® 8.1

Подключите внешний видеомонитор к ноутбуку или ПК с помощью кабеля (VGA, DVI, DP, HDMI и др.) и выполните любой из описанных ниже способов настройки.

Способ 1. Использование комбинации клавиш Win+P

1. Нажмите клавишу с логотипом **Windows** и клавишу **P** на клавиатуре.  + 
2. Удерживая клавишу с логотипом **Windows**, нажмите клавишу **P** для переключения дисплеев.

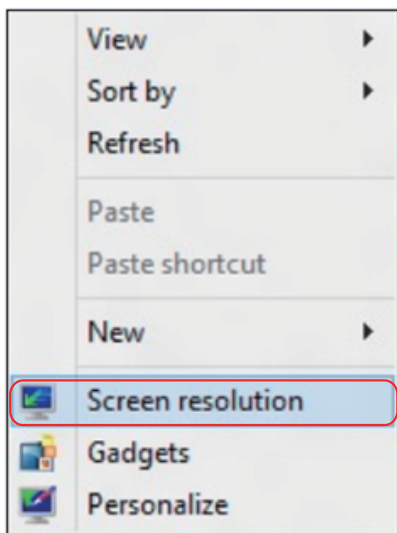


Способ 2. Использование меню "Разрешение экрана"

1. На исходном экране выберите **Desktop (Рабочий стол)** для переключения в классический вид рабочего стола Windows.

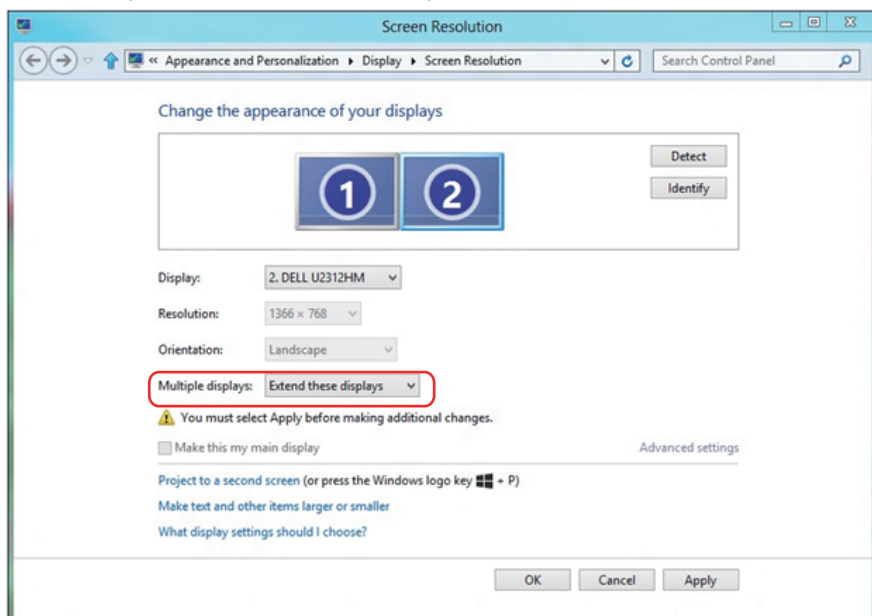


2. Щелкните правой кнопкой мыши по рабочему столу и выберите **Разрешение экрана**.



3. Щелкните **Несколько дисплеев** для выбора дисплея. Если в списке отсутствует добавленный монитор, щелкните Найти.

- Возможно, потребуется перезапустить систему и повторить шаги 1-3, если система не определит добавленный монитор.



Настройка вида отображения при использовании нескольких мониторов

После настройки нескольких внешних мониторов можно выбрать нужный тип отображения в меню **Несколько дисплеев**: Duplicate (Дублирование), Extend (Расширение), Show Desktop On (Отображать рабочий стол).

- **Дублирование отображения:** Дублирование изображения экрана на двух мониторах с одинаковым разрешением, выбранным на основе характеристик монитора с меньшим разрешением.

Windows Vista®

[РЕЖИМ ДУБЛИРОВАНИЯ НЕДОСТУПЕН]

Windows® 7

Change the appearance of your displays



Display: 1. Mobile PC Display

Resolution: 1024 × 768

Orientation: Landscape

Multiple displays: Extend these displays

Warning: You must select a display mode that supports the resolution and orientation you selected. [View display adapter properties for more information.](#)

Make this my main display

Show desktop only on 1

Show desktop only on 2

[Advanced settings](#)

[Connect to a projector](#) (or press the key and tap P)

[Make text and other items larger or smaller](#)

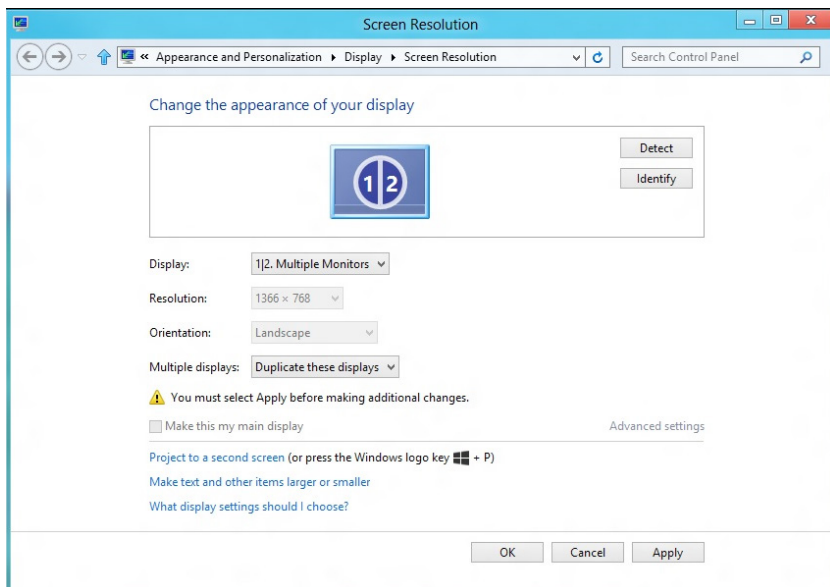
[What display settings should I choose?](#)

OK

Cancel

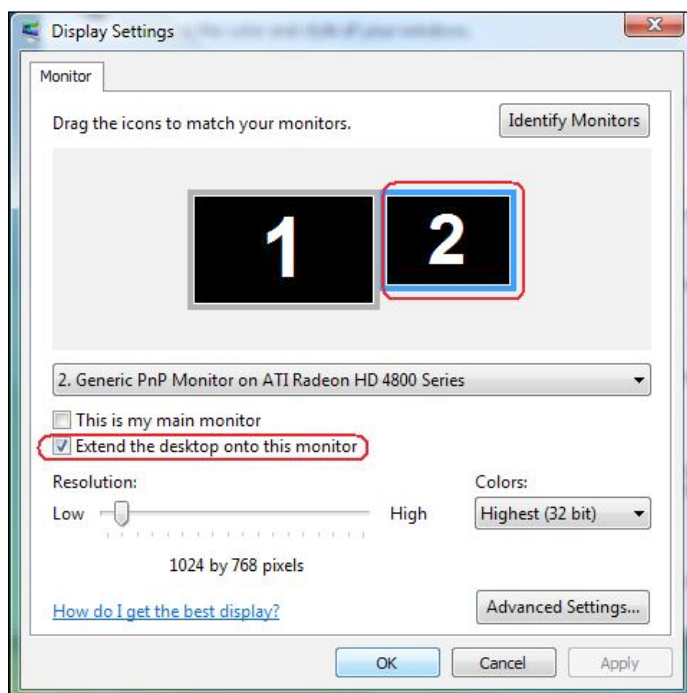
Apply

Windows® 8 или Windows® 8.1



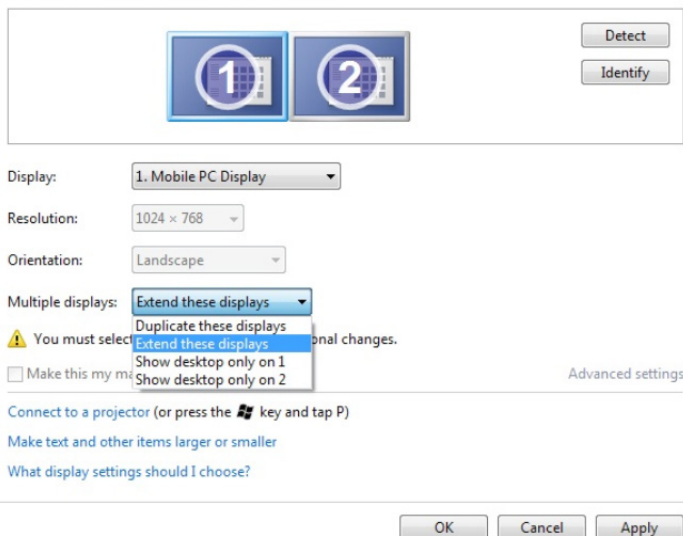
- **Расширение отображения:** Данный режим рекомендуется использовать с внешним монитором, подключенным к ноутбуку, при этом каждый монитор отображает разные экраны независимо, что повышает удобство использования для пользователя. Здесь можно задать относительное положение экранов, например, монитор 1 можно установить слева от монитора 2 и наоборот. Это зависит от физического расположения ЖК-монитора по отношению к ноутбуку. Горизонтальная линия, отображаемая на обоих мониторах, может определяться ноутбуком или внешним монитором. Все эти параметры настраиваются и все, что требуется от пользователя, это перетащить монитор на главный экран монитора расширения.

Windows Vista®



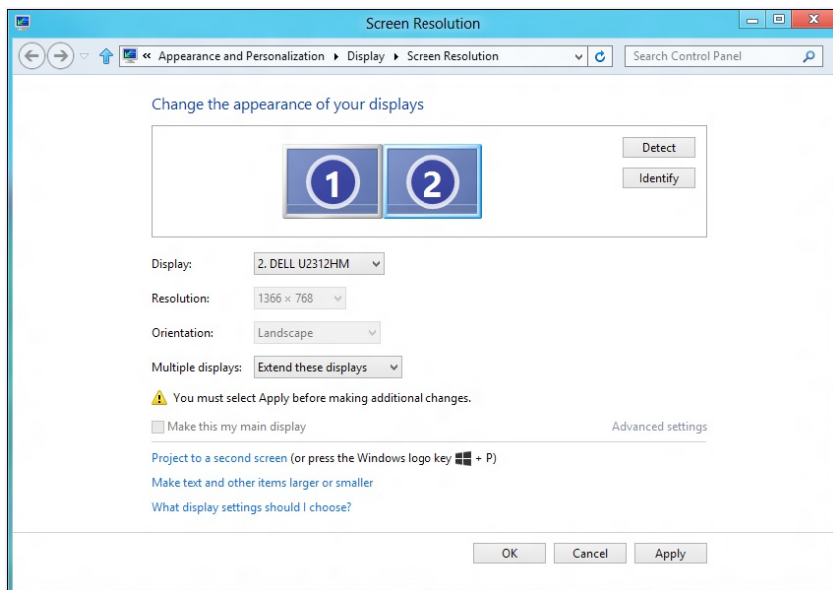
Windows® 7

Change the appearance of your displays



The screenshot shows the Windows 7 Display settings window. At the top, there are two display icons labeled '1' and '2'. To the right are 'Detect' and 'Identify' buttons. Below the icons, the 'Display' dropdown is set to '1. Mobile PC Display', 'Resolution' is '1024 x 768', and 'Orientation' is 'Landscape'. The 'Multiple displays' dropdown is open, showing options: 'Extend these displays' (selected), 'Duplicate these displays', 'Show desktop only on 1', and 'Show desktop only on 2'. A yellow warning icon is present with the text 'You must select a display mode before making additional changes.' Below this is a checkbox for 'Make this my main display' and a link for 'Advanced settings'. At the bottom, there are 'OK', 'Cancel', and 'Apply' buttons.

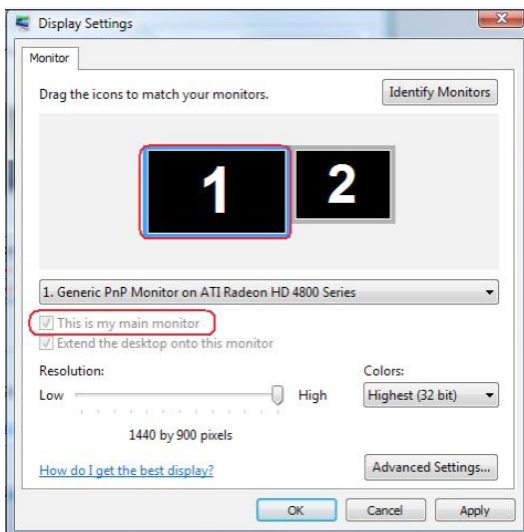
Windows® 8 или Windows® 8.1

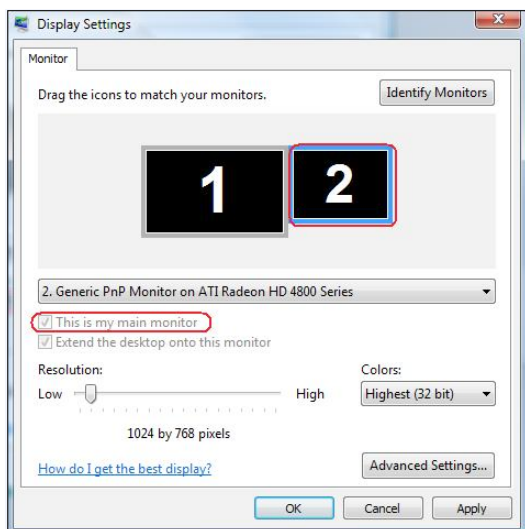


The screenshot shows the Windows 8/8.1 Screen Resolution settings window. The title bar reads 'Screen Resolution'. The breadcrumb path is 'Appearance and Personalization > Display > Screen Resolution'. The main heading is 'Change the appearance of your displays'. It features two display icons labeled '1' and '2'. To the right are 'Detect' and 'Identify' buttons. Below the icons, the 'Display' dropdown is set to '2. DELL U2312HM', 'Resolution' is '1366 x 768', and 'Orientation' is 'Landscape'. The 'Multiple displays' dropdown is set to 'Extend these displays'. A yellow warning icon is present with the text 'You must select Apply before making additional changes.' Below this is a checkbox for 'Make this my main display' and a link for 'Advanced settings'. At the bottom, there are 'OK', 'Cancel', and 'Apply' buttons.

- **Отображать рабочий стол только на...:** Отображение состояния определенного монитора. Данный режим обычно используется с ноутбуком в качестве ПК, чтобы пользователь мог использовать внешний монитор с большим экраном. Большинство современных ноутбуков поддерживает характеристики основных стандартов разрешения. Как показано на рисунке выше, разрешение монитора ноутбука составляет всего 1280 x 800, но после подключения внешнего 27-дюймового ЖК-дисплея пользователи могут сразу же установить качество изображения с разрешением 1920 x 1080 Full HD.

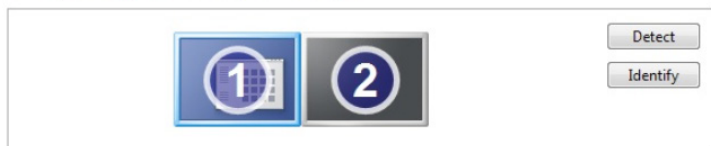
Windows Vista®





Windows® 7

Change the appearance of your displays




Display: 1. Mobile PC Display

Resolution: 1024 × 768


Orientation: Landscape

Multiple displays: Show desktop only on 1

 You must select one of these options to apply any changes.

Make this my main display

[Advanced settings](#)

[Connect to a projector](#) (or press the  key and tap P)

[Make text and other items larger or smaller](#)

[What display settings should I choose?](#)

OK

Cancel

Apply

Change the appearance of your displays




Display: 1. Mobile PC Display

Resolution: 1024 × 768


Orientation: Landscape

Multiple displays: Show desktop only on 2

 You must select one of these options to apply any changes.

Make this my main display

[Advanced settings](#)

[Connect to a projector](#) (or press the  key and tap P)

[Make text and other items larger or smaller](#)

[What display settings should I choose?](#)

OK

Cancel

Apply

Windows® 8 или Windows® 8.1

